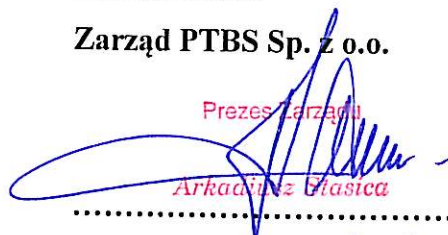


Zatwierdzam:

Poznań, dnia 3.01.2013 r.

Zarząd PTBS Sp. z o.o.

Prezes Zarządu
Arkadiusz Głasiński



(podpis) 3.01.2013

SPECYFIKACJA ISTOTNYCH WARUNKÓW ZAMÓWIENIA

Niniejsze postępowanie prowadzone jest w trybie przetargu nieograniczonego art. 39 i sporządzona zgodnie z art. 36 ustawy z dnia 29 stycznia 2004 Prawo zamówień publicznych (tekst jednolity Dz.U. z 2010 r. nr 113, poz. 759 z późniejszymi zmianami).

Rozbiórka budynku usługowego wraz z przyłączami, położonego w Poznaniu przy ul. Sikorskiego 13 A, działka 13/1, arkusz 13, obręb Wilda oraz utylizacja materiałów po rozbiórce.

Nr sprawy ZP- 1/PN/2013

Termin składania ofert 18.01.2013 r. godz. 12⁰⁰

Termin otwarcia ofert: 18.01.2013 r. godz. 12¹⁵

POZNAŃ 2013

ROZDZIAŁ I. INFORMACJE OGÓLNE

1. Zamawiający

Poznańskie Towarzystwo Budownictwa Społecznego Sp. z o.o.
ul. Konfederacka 4
60-281 Poznań
NIP: 778-12-25-831
Regon: 630682977
Strona internetowa: www.ptbs.pl
Mail: sekretariat@ptbs.pl
Tel. (061) 85-08-321; fax (061) 85-08-300

2. Tryb postępowania

Postępowanie o udzielenie zamówienia na roboty budowlane prowadzone jest w trybie **przetargu nieograniczonego poniżej równowartości 5 000 000 euro.**

3. Podstawa prawna:

Ustawa z dnia 29 stycznia 2004 roku - Prawo zamówień publicznych (tj. Dz. U. z 2010 r. Nr 113, poz.759, z późn. zm.) - zwana dalej Ustawą Pzp.

Do czynności podejmowanych przez Zamawiającego i Wykonawców w postępowaniu o udzielenie zamówienia stosuje się przepisy ustawy z dnia 23 kwietnia 1964 r. – Kodeks cywilny (Dz. U. z 1964r. Nr 16, poz. 93, z późn. zm.), jeżeli przepisy ustawy nie stanowią inaczej.

4. Informacje dodatkowe:

- 1) Wykonawca powinien zapoznać się ze wszystkimi działami oraz załącznikami Specyfikacji Istotnych Warunków Zamówienia,
- 2) Zamawiający dopuszcza podwykonawców.
- 3) Zamawiający nie dopuszcza składania ofert częściowych.
- 4) Zamawiający nie przewiduje zamówień uzupełniających.
- 5) Zamawiający nie dopuszcza składania ofert wariantowych,
- 6) Załączniki stanowiące integralną część SIWZ muszą być wypełnione przez Wykonawcę bez wyjątku i ściśle według postanowień Zamawiającego bez dokonywania w nich zmian. W przypadku gdy jakakolwiek część dokumentów nie dotyczyła Wykonawcy, należy wpisać „nie dotyczy” i załączyć do oferty,
- 7) Wykonawca poniesie wszelkie koszty związane z przygotowaniem oferty,

- 8) Rozliczenia pomiędzy Zamawiającym a przyszłym Wykonawcą odbywać się będą w złotych polskich. Zamawiający nie przewiduje prowadzenia rozliczeń z Wykonawcą w walutach obcych.

ROZDZIAŁ II. OPIS PRZEDMIOTU ZAMÓWIENIA

1. Przedmiot zamówienia został określony według kodów Wspólnego Słownika CPV:

45110000-1 Roboty w zakresie burzenia i rozbiórki obiektów budowlanych; roboty ziemne.

2. Przedmiotem zamówienia jest rozbiórka budynku usługowego wraz z przyłączami (do granicy działki nr 13/1), położonego w Poznaniu przy ul. Sikorskiego 13 A, działka 13/1, arkusz 13, obręb Wilda.
3. Opis przedmiotu zamówienia stanowi projekt rozbiórki budynku usługowego stanowiący **załącznik nr 4** do SIWZ, na podstawie którego Poznańskie Towarzystwo Budownictwa Społecznego Sp. z o.o. otrzymało decyzję pozwolenia na rozbiórkę z Wydziału Urbanistyki i Architektury Urzędu Miasta Poznania nr 2243/2012 z dnia 03.10.2012 r. – **załącznik nr 5** do SIWZ oraz pozwolenie Miejskiego Konserwatora Zabytków nr 365/2012 z dnia 17.05.2012 r. – **załącznik nr 6** do SIWZ i specyfikacja techniczna wykonania i odbioru robót budowlanych-**załącznik nr 7** do SIWZ.

ROZDZIAŁ III TERMIN WYKONANIA ZAMÓWIENIA:

Termin wykonania zamówienia wynosi 30 dni licząc od dnia podpisania umowy. Zamawiający na pisemny wniosek Wykonawcy dopuszcza możliwość wydłużenia terminu realizacji przedmiotu umowy, w przypadku gdy warunki atmosferyczne uniemożliwiają wykonywanie robót zgodnie z reżimami technologicznymi obowiązującymi dla danego rodzaju prac. Decyzję w tym zakresie podejmuje Zamawiający. Warunkiem uwzględnienia wniosku Wykonawcy będą zapisy o wstrzymaniu a następnie podjęciu realizacji robót z powodu złych warunków atmosferycznych z podaniem ich parametrów dokonane przez kierownika budowy w dzienniku budowy a następnie potwierdzone przez inspektora nadzoru. Termin realizacji przedmiotu umowy ulega przedłużeniu o czas trwania przeszkody.

ROZDZIAŁ IV. OPIS SPOSOBU PRZYGOTOWANIA OFERTY

1. Złożona oferta powinna być sporządzona na formularzu oferty stanowiącym **załącznik nr 1** do SIWZ.
2. W przypadku dołączenia do oferty przez Wykonawcę kopii załącznika lub dokumentu, każda zapisana strona musi być potwierdzona „za zgodność z oryginałem” przez osobę/y upoważnioną/e do reprezentowania Wykonawcy zgodnie z aktualnym KRS lub Wypisem z Rejestru Działalności Gospodarczej. Dopuszcza się potwierdzanie dokumentów oferty przez wyznaczonego Pełnomocnika Wykonawcy. W takim przypadku do oferty należy załączyć pełnomocnictwo dla osoby reprezentującej Wykonawcę, które musi być podpisane przez upoważnioną/e osobę/y Wykonawcy.
3. Formularz oferty powinien być wypełniony przez Wykonawcę według postanowień niniejszego SIWZ, bez dokonywania w nim zmian.
4. Treść oferty musi odpowiadać treści niniejszego SIWZ.
5. Wykonawca składa ofertę na jednym formularzu ofertowym,
6. Złożenie większej liczby ofert lub złożenie oferty wariantowej spowoduje odrzucenie wszystkich ofert złożonych przez Wykonawcę.
7. Ofertę należy napisać w języku polskim, na maszynie, komputerze lub czytelnym pismem ręcznym (długopisem lub nieścieralnym atramentem).
8. Zamawiający nie dopuszcza składania ofert w formie elektronicznej.
9. Oferty sporządzone w języku obcym należy składać wraz z pełnym tłumaczeniem na język polski, poświadczonym przez Wykonawcę. Komisja będzie brała pod uwagę tylko część oferty przetłumaczonej w języku polskim.
10. Zamawiający zaleca aby strony oferty w tym załączniki były ponumerowane.
11. Wszystkie strony oferty powinny być podpisane przez upoważnionego przedstawiciela Wykonawcy lub pełnomocnika.
12. Wszystkie poprawki, które naniósł w ofercie wykonawca, muszą być parafowane przez osobę upoważnioną do reprezentowania wykonawcy.
13. W przypadku nieczytelnych dokumentów przedstawionych w ofercie, Zamawiający może żądać przedstawienia oryginału lub notarialnie potwierdzonej kopii dokumentów.
14. Oferta musi zawierać wszystkie oświadczenia i dokumenty wymienione w ROZDZIALE VI „WYKAZ OŚWIADCZEŃ LUB DOKUMENTÓW JAKIE MAJĄ DOSTARCZYĆ WYKONAWCY W CELU POTWIERDZENIA SPEŁNIENIA WARUNKÓW UDZIAŁU W POSTĘPOWANIU”.

15. Zamawiający zaleca aby oferta była złożona w dwóch nieprzejrzystych kopertach zaadresowanych do Zamawiającego z zaznaczeniem na zewnętrznej kopercie „**Przetarg nieograniczony- Rozbiórka ZP-1/PN/2013**” **nie otwierać przed dniem 18.01.2013 r. godz. 12¹⁵**. W przypadku braku tej informacji Zamawiający nie ponosi odpowiedzialności za omyłkowe otwarcie oferty przed wyznaczonym terminem otwarcia.
16. Wewnętrzna koperta winna być opatrzona dokładną nazwą i adresem Wykonawcy.
17. Oferty złożone po terminie zostaną zwrócone Wykonawcy bez otwierania.
18. Wykonawca może wprowadzić zmiany lub wycofać złożoną przez siebie ofertę pod warunkiem, że Zamawiający otrzyma pisemne powiadomienie o zamiarze wprowadzenia zmian lub wycofaniu oferty, jednak musi to nastąpić przed upływem terminu składania ofert. W przypadku dokonywania zmian należy ofertę zabezpieczyć ponownie jak podano w pkt.15.

ROZDZIAŁ V. OPIS WARUNKÓW UDZIAŁU W POSTĘPOWANIU ORAZ OPIS SPOSOBU DOKONYWANIA OCENY SPEŁNIENIA TYCH WARUNKÓW

W postępowaniu przetargowym mogą wziąć udział Wykonawcy, którzy nie podlegają wykluczeniu z postępowania o udzielenie zamówienia publicznego zgodnie z art.24 Ustawy Pzp i spełniają co najmniej następujące warunki:

1. Posiadają uprawnienia do wykonywania określonej działalności lub czynności, jeżeli ustawy nakładają obowiązek ich posiadania. Spełnieniem tego warunku będzie posiadanie przez wykonawcę osoby posiadającej uprawnienia ogólnobudowlane.
2. Posiadają niezbędną wiedzę i doświadczenie. Wskazane jest aby wykonawca posiadał doświadczenie z zakresu robót będących przedmiotem zamówienia (roboty rozbiórkowe).
3. Dysponują potencjałem technicznym oraz osobami zdolnymi do wykonania zamówienia. Zamawiający nie określa tego warunku.
4. Znajdują się w sytuacji ekonomicznej i finansowej zapewniającej wykonanie zamówienia. Zamawiający nie określa tego warunku.

ROZDZIAŁ VI. WYKAZ OŚWIADCZEŃ LUB DOKUMENTÓW JAKIE MAJĄ DOSTARCZYĆ WYKONAWCY MUSZĄ ZŁOŻYĆ W POSTĘPOWANIU.

1. Wypełniony i podpisany formularz ofertowy- **załącznik nr 1 do SIWZ.**
2. Oświadczenie Wykonawcy, o spełnieniu warunków określonych w art. 22 ust. 1 Pzp **załącznik nr 2 do SIWZ.**

3. Oświadczenie, że Wykonawca nie podlega wykluczeniu z postępowania o udzielenie zamówienia publicznego zgodnie z art. 24 ust. 1 i 2 Pzp, - **załącznik nr 3 do SIWZ**.
4. Aktualny odpis z właściwego rejestru, jeżeli odrębne przepisy wymagają wpisu do rejestru, w celu wykazania braku podstaw do wykluczenia w oparciu o art. 24 ust. 1 pkt 2 ustawy, wystawionego nie wcześniej niż 6 miesięcy przed upływem terminu składania ofert, a w stosunku do osób fizycznych oświadczenia w zakresie art. 24 ust. 1 pkt 2 (w przypadku Wykonawców wspólnie ubiegających się o udzielenie zamówienia, każdy z nich składa przedmiotowy dokument oddzielnie).
5. Dokument stwierdzający, że wykonawca dysponuje osobą/ami posiadającą uprawnienia ogólnobudowlane lub oświadczenie wykonawcy, że w chwili przystąpienia do realizacji przedmiotu zamówienia będzie dysponował osobą/ami posiadającą uprawnienia ogólnobudowlane w celu realizacji przedmiotu zamówienia.
6. Pełnomocnictwo do reprezentacji wykonawcy lub wykonawców w przypadku gdy:
 - 1) Ofertę podpisuje inna osoba niż wykonawca,
 - 2) Ofertę składają wykonawcy ubiegający się wspólnie o udzielenie zamówienia publicznego o treści wymaganej w art. 23 ust. 2 ustawy Pzp- upoważnienie do pełnienia funkcji przedstawiciela/ lidera konsorcjum wymaga podpisu prawnie upoważnionych przedstawicieli każdego z wykonawców.
7. Zobowiązanie wykonawcy, że przed podpisaniem umowy, wykonawca ubezpieczy się od odpowiedzialności cywilnej w zakresie związanym z przedmiotem zamówienia na kwotę minimum 500 000,00 zł.
8. W przypadku Wykonawców, którzy mają siedzibą lub miejsce zamieszkania poza terytorium Rzeczypospolitej Polskiej:
 - 1) zamiast dokumentu, o którym mowa w pkt 4 składa dokument lub dokumenty wystawione w kraju, w którym ma siedzibę lub miejsce zamieszkania, potwierdzające odpowiednio, że nie otwarto jego likwidacji ani nie ogłoszono upadłości, wystawiony nie wcześniej niż 6 miesięcy przed upływem terminu składania ofert.
 - 2) jeżeli w miejscu zamieszkania osoby lub w kraju, w którym wykonawca ma siedzibę lub miejsce zamieszkania, nie wydaje się dokumentu, o którym mowa w ppkt 1, zastępuje się go dokumentem zawierającym oświadczenie złożone przed notariuszem, właściwym organem sądowym, administracyjnym albo organem samorządu zawodowego lub gospodarczego odpowiednio miejsca zamieszkania osoby lub kraju, w którym wykonawca ma siedzibę lub miejsce zamieszkania, wystawiony nie wcześniej niż 6 miesięcy przed upływem terminu składania ofert.

W przypadku wątpliwości, co do treści dokumentu złożonego przez wykonawcę mającego siedzibę lub miejsce zamieszkania poza terytorium Rzeczypospolitej Polskiej, zamawiający może zwrócić się do właściwych organów odpowiednio miejsca zamieszkania osoby lub kraju, w którym wykonawca ma siedzibę lub miejsce zamieszkania z wnioskiem o udzielenie niezbędnych informacji dotyczących przedłożonego dokumentu.

ROZDZIAŁ VII. MIEJSCE I TERMIN SKŁADANIA OFERT

1. Ofertę należy złożyć w siedzibie Zamawiającego:

Poznańskie Towarzystwo Budownictwa Społecznego Sp. z o.o.
ul. Konfederacka 4
60-281 Poznań

Sekretariat, nie później niż **do dnia 18.01.2013 r. do godziny 12⁰⁰**

2. Wszystkie oferty otrzymane po wymienionym wyżej terminie zostaną zwrócone Wykonawcom bez otwierania.

ROZDZIAŁ VIII. TERMIN ZWIĄZANIA OFERTĄ

Wykonawca pozostaje związany ofertą przez 30 dni od dnia otwarcia ofert.

ROZDZIAŁ IX. MIEJSCE I TERMIN OTWARCIA OFERT

W siedzibie Zamawiającego:

Poznańskie Towarzystwo Budownictwa Społecznego Sp. z o.o.
ul. Konfederacka 4
60-281 Poznań

sekretariat, **18.01.2013 r. o godzinie 12¹⁵**

ROZDZIAŁ X. OPIS KRYTERIUM, KTÓRYM ZAMAWIAJĄCY BĘDZIE KIEROWAŁ SIĘ PRZY WYBORZE OFERTY, WRAZ Z PODANIEM SPOSOBU OBLICZANIA PUNKTACJI

1. Zamawiający przy ocenie oferty będzie kierował się kryterium cena (cena ryczałtowa)- 100 pkt.

2. Sposób obliczenia punktów

$$IP = (ZNC : ZCBO) \times 100$$

IP- ilość punktów rozpatrywanej oferty

ZNC- zaproponowana najniższa cena ryczałtowa

ZCBO- zaproponowana cena ryczałtowa badanej oferty

Uwaga! Pod pojęciem cena zamawiający rozumie: cena – wartość wyrażoną w jednostkach pieniężnych, którą kupujący jest obowiązany zapłacić przedsiębiorcy za towar lub usługę; w cenie uwzględnia się podatek od towarów i usług.

ROZDZIAŁ XI SPOSÓB ROZLICZANIA WYKONANEJ USŁUGI.

Wykonawca wystawi jedną fakturę za całość wykonanych prac zgodnie z zapisami określonymi we wzorze umowy- załącznik nr 8 do SIWZ.

ROZDZIAŁ XI. WARTOŚĆ POSTĘPOWANIA

Wartością postępowania jest kwota przeznaczona przez zamawiającego na realizację przedmiotu zamówienia, która będzie odczytana przed otwarciem ofert.

ROZDZIAŁ XII. WADIUM

Zamawiający nie wymaga wniesienia wadium.

ROZDZIAŁ XIII. ZABEZPIECZENIE NALEŻYTEGO WYKONANIA UMOWY

Zamawiający wymaga wniesienia zabezpieczenia należytego wykonania umowy w wysokości 10% maksymalnej wartości nominalnej zobowiązania zamawiającego wynikającego z umowy (10% wartości brutto oferty).

Zabezpieczenie może być wnoszone według wyboru wykonawcy przed podpisaniem umowy w jednej lub w kilku formach, określonych w art. 148 Ustawy Pzp.

ROZDZIAŁ XIV. INFORMACJA O SPOSOBIE POROZUMIEWANIA SIĘ ZAMAWIAJĄCEGO Z WYKONAWCAMI ORAZ PRZEKAZYWANIA OŚWIADCZEŃ LUB DOKUMENTÓW, A TAKŻE WSKAZANIE OSÓB UPRAWNIONYCH DO POROZUMIEWANIA SIĘ Z WYKONAWCAMI

1. Pracownikiem uprawnionym ze strony zamawiającego do bezpośredniego kontaktowania się z wykonawcami jest kierownik sekcji techniczno- inwestycyjnej Andrzej Konieczny lub specjalista ds. zamówień publicznych Jerzy Czaplński.
2. W prowadzonym postępowaniu wszelkie oświadczenia, wnioski, zawiadomienia, i inne dokumenty przekazywane będą drogą pisemną (porozumiewanie się pomiędzy stronami postępowania będzie następowało bezpośrednio do siedziby zamawiającego i wykonawcy za pomocą Poczty lub poczty kurierskiej). Zamawiający dopuszcza także drogę faksową lub elektroniczną. Zastosowanie mają przepisy ustawy Pzp zawarte w art. 27. Adres e-mail zamawiającego: sekretariat@ptbs.pl, faks zamawiającego nr (061) 85-08-300.

3. Jeżeli Zamawiający lub Wykonawca przekazują oświadczenia, wnioski, zawiadomienia oraz informacje drogą elektroniczną lub faksem, każda ze stron na żądanie drugiej niezwłocznie potwierdza fakt ich otrzymania.
4. Wykonawca może zwrócić się do Zamawiającego o wyjaśnienie treści SIWZ. Zamawiający udzieli wyjaśnień niezwłocznie, jednak nie później niż na 2 dni przed upływem terminu składania ofert, pod warunkiem, że wniosek o wyjaśnienie treści SIWZ wpłynął do Zamawiającego nie później niż do końca dnia, w którym upływa połowa wyznaczonego terminu składania ofert. Jeżeli wniosek o wyjaśnienie treści SIWZ wpłynął po upływie terminu składania wniosku lub dotyczy udzielonych wyjaśnień, Zamawiający może udzielić wyjaśnień albo pozostawić wniosek bez rozpoznania.
5. Zamawiający nie przewiduje zebrania z Wykonawcami.

ROZDZIAŁ XV. ŚRODKI OCHRONY PRAWNEJ

Środki ochrony prawnej przysługują wykonawcy, a także innemu podmiotowi, jeżeli ma lub miał interes w uzyskaniu przedmiotowego zamówienia oraz poniósł lub może ponieść szkodę w wyniku naruszenia przez zamawiającego przepisów ustawy.

Wobec ogłoszenia o zamówieniu oraz specyfikacji istotnych warunków zamówienia środki ochrony prawnej przysługują również organizacjom wpisanym na listę, o której mowa w art. 154 pkt 5 ustawy.

W przedmiotowym postępowaniu Wykonawcy przysługują niżej wymienione środki ochrony prawnej.

1. Poinformowanie zamawiającego o podjętej przez niego niezgodnej z przepisami ustawy czynności lub zaniechaniu czynności.
 - 1) Wykonawca może poinformować zamawiającego o niezgodnej z przepisami ustawy czynności podjętej przez niego lub zaniechaniu czynności, do której jest on zobowiązany na podstawie ustawy.
 - 2) Informację, o której mowa w ppkt. 1 Wykonawca przekazuje Zamawiającemu:
 - a) w terminie 5 dni od dnia przesłania informacji o czynności zamawiającego - jeżeli została przesłana faksem lub drogą elektroniczną, albo w terminie 10 dni - jeżeli została przesłana w inny sposób;
 - b) w terminie 5 dni od dnia zamieszczenia ogłoszenia w Biuletynie Zamówień Publicznych lub specyfikacji istotnych warunków zamówienia na stronie

internetowej jeżeli dotyczy treści ogłoszenia lub specyfikacji istotnych warunków zamówienia;

c) w terminie 5 dni od dnia, w którym powzięto lub przy zachowaniu należytej staranności można było powziąć wiadomość o czynnościach innych niż określone w lit. a) i b).

3) Na czynność powtórzoną albo dokonaną czynność zaniechaną podjętą w wyniku uznania zasadności przekazanej informacji, nie przysługuje odwołanie, z zastrzeżeniem pkt 2 ppkt 1.

2. Odwołanie.

1) Odwołanie przysługuje wyłącznie od niezgodnej z przepisami ustawy czynności zamawiającego podjętej w postępowaniu, dotyczącej:

a) opisu sposobu dokonywania oceny spełniania warunków udziału w postępowaniu;

b) wykluczenia odwołującego z postępowania o udzielenie zamówienia;

c) odrzucenia oferty odwołującego.

2) Odwołanie powinno wskazywać czynność, której zarzuca się niezgodność z przepisami ustawy, zawierać zwięzłe przedstawienie zarzutów, określać żądanie oraz wskazywać okoliczności faktyczne i prawne uzasadniające wniesienie odwołania.

3) Odwołanie wnosi się do Prezesa Izby w formie pisemnej albo elektronicznej opatrzonej bezpiecznym podpisem elektronicznym weryfikowanym za pomocą ważnego kwalifikowanego certyfikatu.

4) Odwołujący przesyła kopię odwołania zamawiającemu przed upływem terminu do wniesienia odwołania w taki sposób, aby mógł on zapoznać się z jego treścią przed upływem tego terminu. Domniemywa się, iż zamawiający mógł zapoznać się z treścią odwołania przed upływem terminu do jego wniesienia, jeżeli przesłanie jego kopii nastąpiło przed upływem terminu do jego wniesienia za pomocą faksu lub drogą elektroniczną.

5) Odwołanie wnosi się:

a) w terminie 5 dni od dnia przesłania informacji o czynności zamawiającego określonej w ppkt. 1 lit. b i c stanowiącej podstawę jego wniesienia – jeżeli została przesłana faksem lub drogą elektroniczną, albo w terminie 10 dni – jeżeli została przesłana w inny sposób;

b) w terminie 5 dni od dnia zamieszczenia ogłoszenia w Biuletynie Zamówień Publicznych lub specyfikacji istotnych warunków zamówienia na stronie internetowej, jeżeli podstawą do jego wniesienia jest czynność określona w ppkt. 1 lit. a.

3. Skarga do sądu

- 1) Na orzeczenie Izby stronom oraz uczestnikom postępowania odwoławczego przysługuje skarga do sądu.
- 2) Skargę wnosi się do sądu okręgowego właściwego dla siedziby albo miejsca zamieszkania zamawiającego.
- 3) Skargę wnosi się za pośrednictwem Prezesa Izby w terminie 7 dni od dnia doręczenia orzeczenia Izby, przesyłając jednocześnie jej odpis przeciwnikowi skargi. Złożenie skargi w placówce pocztowej operatora publicznego jest równoznaczne z jej wniesieniem.
- 4) W postępowaniu toczącym się na skutek wniesienia skargi nie można rozszerzyć żądania odwołania ani występować z nowymi żądaniami.

ROZDZIAŁ XVI. POSTANOWIENIA KOŃCOWE

W sprawach nieuregulowanych w niniejszej Specyfikacji Istotnych Warunków Zamówienia mają zastosowanie przepisy Ustawy Prawo zamówień publicznych.

ROZDZIAŁ XVII. ISTOTNE DLA STRON POSTANOWIENIA DOTYCZĄCE ZMIAN TREŚCI UMOWY ZGODNIE Z ART. 144 UST.1 USTAWY PRAWO ZAMÓWIENI PUBLICZNYCH

Zmiany zapisów umowy mogą być wprowadzone na zasadach obowiązujących w art. 144 ust.1. Prawa zamówień publicznych, w formie pisemnej (aneks do umowy).

Zamawiający dopuszcza zmianę postanowień zawartej umowy w stosunku do treści złożonej oferty, na podstawie której dokonano wyboru Wykonawcy w następujących przypadkach i na określonych warunkach:

- 1) dopuszczalna jest zmiana umowy polegająca na zmianie danych Wykonawcy bez zmian samego Wykonawcy (np. zmiana siedziby, adresu, nazwy);
- 2) dopuszczalna jest zmiana wynagrodzenia umownego Wykonawcy w przypadku ustawowej zmiany powszechnie obowiązujących przepisów w zakresie wysokości stawki podatku od towarów i usług na przedmiot świadczenia;
- 3) dopuszczalna jest zmiana umowy dotycząca wydłużenia terminu realizacji przedmiotu umowy, w przypadku gdy warunki atmosferyczne uniemożliwiają wykonanie robót zgodnie z reżimami technologicznymi obowiązującymi dla danego rodzaju prac. Decyzję w tym zakresie podejmuje Zamawiający. Warunkiem uwzględnienia wniosku Wykonawcy będą zapisy o wstrzymaniu, a następnie podjęciu realizacji robót z powodu złych warunków atmosferycznych z podaniem ich parametrów dokonane przez kierownika budowy w dzienniku rozbiórki, a następnie potwierdzone

- przez Inspektora nadzoru. Termin realizacji przedmiotu umowy ulega przedłużeniu o czas trwania przeszkody.
- 4) dopuszczalne jest wydłużenie terminu wykonania umowy z powodu wystąpienia siły wyższej oraz z powodu okoliczności, za które wyłączną winę ponosi Zamawiający;
 - 5) dopuszczalna jest zmiana terminu zapłaty wynagrodzenia umownego Wykonawcy;
 - 6) wystąpiła konieczność wprowadzenia zmian w dokumentacji projektowej, czego nie przewidziano w chwili zawarcia umowy;
 - 7) wystąpiła konieczność zmiany osób wskazanych w § 6 umowy.

Niniejszą Specyfikację Istotnych Warunków zamówienia Zatwierdzam:

Prezes Zarządu
Arkadiusz Salska



.....

Załączniki do SIWZ:

- nr 1- Formularz ofertowy do postępowania ZP-1/PN/2013,
- nr 2- Oświadczenie o spełnieniu warunków udziału w postępowaniu art. 22 ust. 1 ustawy z dnia z dnia 29 stycznia 2004 r. Prawo zamówień publicznych, (tekst jednolity Dz. U. z 2010 r. nr 113, poz.759 z późniejszymi zmianami),
- nr 3- Oświadczenie, że wykonawca nie podlega wykluczeniu na podstawie art. 24 Ustawy Pzp- art. 24 ustawy z dnia z dnia 29 stycznia 2004 r. Prawo zamówień publicznych, (tekst jednolity Dz. U. z 2010 r. nr 113, poz.759 z późniejszymi zmianami),
- nr 4- Projekt rozbiórki budynku usługowego,
- nr 5- Decyzja pozwolenia na rozbiórkę,
- nr 6- Pozwolenie Miejskiego Konserwatora Zabytków,
- nr 7- Specyfikacja techniczna wykonania i odbioru robót budowlanych,
- nr 8- Wzór umowy,
- nr 9- Gwarancja.

Załącznik nr 1 do SIWZ

FORMULARZ OFERTOWY DO POSTĘPOWANIA ZP-1/PN/2013

1.

<p>Przedmiot przetargu nieograniczonego</p>	<p>Rozbiórka budynku usługowego wraz z przyłączami, położonego w Poznaniu przy ul. Sikorskiego 13 A, działka 13/1, arkusz 13, obręb Wilda oraz utylizacja materiałów po rozbiórce.</p>
<p>ZAMAWIAJĄCY</p>	<p>Poznańskie Towarzystwo Budownictwa Społecznego Sp. z o.o. ul. Konfederacka 4 60-281 Poznań NIP: 778-12-25-831 Regon: 630682977 Strona internetowa: www.ptbs.pl Mail: sekretariat@ptbs.pl Tel. (061) 85-08-321; fax (061) 58-08-300</p>
<p>WYKONAWCA</p>	<p>Nazwa Wykonawcy kod pocztowy i miejscowość ulica i numer budynku NIP REGON nr telefonu nr faksu Adres e-mail </p>

Oferowana cena ryczałtowa	Zaokrąglić do dwóch miejsc po przecinku:
	cena ryczałtowa (brutto)..... słownie: cena ryczałtowa (brutto).....

2. Oświadczamy, że zawarty w Specyfikacji Istotnych Warunkach Zamówienia wzór umowy załącznik nr 8 do SIWZ, został przez nas zaakceptowany i zobowiązujemy się w przypadku wyboru naszej oferty do zawarcia umowy na warunkach w niej określonych oraz w miejscu i terminie wyznaczonym przez Zamawiającego.
3. Oświadczamy, że w przypadku wyboru naszej oferty zobowiązujemy się do udzielenia gwarancji na warunkach określonych w załączniku nr 9 do SIWZ.
4. Do niniejszej oferty załączamy:
 - 1) Oświadczenie Wykonawcy, o spełnieniu warunków określonych w art. 22 ust. 1 Pzp **załącznik nr 2 do SIWZ.**
 - 2) Oświadczenie, że Wykonawca nie podlega wykluczeniu z postępowania o udzielenie zamówienia publicznego zgodnie z art. 24 ust. 1 i 2 Pzp, - **załącznik nr 3 do SIWZ.**
 - 3) Aktualny odpis z właściwego rejestru, jeżeli odrębne przepisy wymagają wpisu do rejestru, w celu wykazania braku podstaw do wykluczenia w oparciu o art. 24 ust. 1 pkt 2 ustawy, wystawionego nie wcześniej niż 6 miesięcy przed upływem terminu składania ofert, a w stosunku do osób fizycznych oświadczenia w zakresie art. 24 ust. 1 pkt 2 (w przypadku Wykonawców wspólnie ubiegających się o udzielenie zamówienia, każdy z nich składa przedmiotowy dokument oddzielnie).
 - 4) Dokument stwierdzający, że wykonawca dysponuje osobą/ami posiadającą uprawnienia ogólnobudowlane,
lub
oświadczenie wykonawcy, że w chwili przystąpienia do realizacji przedmiotu zamówienia będzie dysponował osobą/ami posiadającą uprawnienia ogólnobudowlane dla realizacji przedmiotu zamówienia.*
 - 5) Pełnomocnictwo do reprezentacji wykonawcy lub wykonawców w przypadku gdy:
 - Ofertę podpisuje inna osoba niż wykonawca,
 - Ofertę składają wykonawcy ubiegający się wspólnie o udzielenie zamówienia publicznego o treści wymaganej w art. 23 ust. 2 ustawy Pzp- upoważnienie

do pełnienia funkcji przedstawiciela/ lidera konsorcjum (wymagane są podpisy prawnie upoważnionych przedstawicieli każdego z wykonawców)*.

- 6) Zobowiązanie wykonawcy, że przed podpisaniem umowy, wykonawca ubezpieczy się od odpowiedzialności cywilnej w zakresie związanym z przedmiotem zamówienia na kwotę minimum 500 000,00 zł.
- 7) inne dokumenty dodatkowe (wg uznania Wykonawcy) oraz dokumenty Wykonawców, którzy mają siedzibą lub miejsce zamieszkania poza terytorium Rzeczypospolitej Polskiej :

.....*

* niepotrzebne skreślić

5. Oferta zawierastron ponumerowanych

6. Zastrzegamy tajność następujących stron.....

.....,dnia.....

.....
Pieczętka i podpis
uprawnionego przedstawiciela Wykonawcy

OŚWIADCZENIE
o spełnieniu warunków udziału w postępowaniu

art. 22 ust. 1 ustawy z dnia z dnia 29 stycznia 2004 r. Prawo zamówień publicznych,
(tekst jednolity Dz. U. z 2010 r. nr 113, poz.759 z późniejszymi zmianami)

*Przystępując do postępowania w sprawie udzielenia zamówienia publicznego w trybie przetargu
nieograniczonego organizowanego przez Poznańskie Towarzystwo Budownictwa Społecznego
Sp. z o.o.*

Ja (imię i nazwisko),

zamieszkały

reprezentując firmę (nazwa firmy)

jako – upoważniony na piśmie lub wpisany w rejestrze

w imieniu reprezentowanej przeze mnie firmy oświadczam, że:

1. posiadamy uprawnienia do wykonywania określonej działalności lub czynności, jeżeli ustawy nakładają obowiązek posiadania takich uprawnień (art. 22 ust. 1 pkt. 1);
2. posiadamy niezbędną wiedzę i doświadczenie (art. 22 ust. 1 pkt. 2),
3. dysponujemy potencjałem technicznym oraz osobami zdolnymi do wykonania zamówienia (art.22 ust.1 pkt. 3);
4. znajdujemy się w sytuacji ekonomicznej i finansowej zapewniającej wykonanie zamówienia (art.22 ust.1 pkt. 4);

.....
miejsowość, data

.....
**podpisy osób/-y uprawnionych/-ej do
reprezentowania Wykonawcy w
dokumentach rejestrowych lub we
właściwym upoważnieniu**

14

Załącznik nr 3 do SIWZ

OŚWIADCZENIE

**że wykonawca nie podlega wykluczeniu na podstawie art. 24 Ustawy Pzp-
art. 24 ustawy z dnia z dnia 29 stycznia 2004 r. Prawo zamówień publicznych,
(tekst jednolity Dz. U. z 2010 r. nr 113, poz.759 z późniejszymi zmianami)**

*Przystępując do postępowania w sprawie udzielenia zamówienia publicznego w trybie przetargu
nieograniczonego organizowanego przez Poznańskie Towarzystwo Budownictwa Społecznego
Sp. z o.o.*

Ja (imię i nazwisko),

zamieszkały

reprezentując firmę (nazwa firmy)

jako – upoważniony na piśmie lub wpisany w rejestrze

w imieniu reprezentowanej przeze mnie firmy oświadczam, że:

Nie podlegamy wykluczeniu z postępowania o udzielenie zamówienia publicznego na podstawie art. 24 ust.1 i ust. 2.

.....
miejsowość, data

.....
**podpisy osób/-y uprawnionych/-ej do
reprezentowania Wykonawcy w
dokumentach rejestrowych lub we
właściwym upoważnieniu**

Załącznik nr 4 do SIWZ
Załącznik nr 2 do wzoru umowy
Projekt rozbiórki budynku usługowego

1

Obiekt	Projekt rozbiórki - budynek usługowy			
Adres obiektu	Poznań ul. Sikorskiego 13A ,działka 13/1 arkusz 13 obręb Wilda			
Inwestor	Poznańskie Towarzystwo Budownictwa Społecznego Sp. z o.o. 60-281 Poznań ul. Konfederacka 4			
Jednostka projektowa	Mariusz May 60-801 Poznań ul. Marcelińska 34/9			
Branża	Projektant	Nr uprawnień	Specjalność	Podpis
Budowlana	inż. Mariusz May	291/87/Pw	konstrukcje	
Data opracowania			Marzec 2012 r.	
ZAWARTOŚĆ OPRACOWANIA				
1	Opis techniczny do projektu rozbiórki			
2	Oświadczenie projektanta			
3	Uprawnienia i zaświadczenie			
4	Mapa			
5	Dokumentacja fotograficzna			
6	Informacja dotycząca bezpieczeństwa i ochrony zdrowia			
7	Katalog odpadów			
8	Inwentaryzacja budynku z 2006r.			

1. ZAKRES PROJEKTU

projekt rozbiórki obejmuje rozbiórkę całości istniejącej zabudowy działki składającą się z :

- budynku usługowego
- przyłączy do infrastruktury technicznej do granicy działki nr 13/2.

Zabezpieczenie bezpieczeństwa zdrowia i życia osób postronnych w trakcie robót polegać będzie na :

- oznakowaniu terenu rozbiórki za pomocą taśm ostrzegawczych
- systematycznej kontroli terenu i obiektu przed rozpoczęciem i w trakcie prac

2. PODSTAWA OPRACOWANIA

- zlecenie inwestora
- inwentaryzacja budynku z czerwca 2006r. wykonana przez Biuro Projektów i Obsługi Inwestorskiej KARKON 61-127 Poznań ul. Bydgoska 6/7/7
- oględziny terenu działki i jej otoczenia oraz budynku
- obowiązujące przepisy ustawy z dnia 07 lipca 1994r. - Prawo Budowlane i związanych z nią przepisów wykonawczych
- obowiązujące przepisy w zakresie BHP i p.poż.

3. OPIS TERENU ROZBIÓRKI

- warunki komunikacyjne : działka o adresie Sikorskiego 13A nie posiada bezpośredniego dojazdu, jest jedynie dojście piesze od strony podwórza należącego do PTBS oraz dojazd przez działkę nr 13/2 należącą do innego właściciela
- istniejąca zabudowa w ogólnym stanie technicznym dostatecznym oraz nie spełniająca obowiązujących przepisów technicznych pod względem ochrony cieplnej, przeznaczona przez właściciela do rozbiórki; lokalizacja sprzeczna z przepisami – w granicy ostrej z działką nr 13/2 zlokalizowane są otwory okienne i otwór drzwiowy
- teren działki całkowicie zabudowany, od strony frontu w stosunku do poziomu posadzki podniesiony o około 30 cm przy wejściu od strony działki 13/2 i 60 cm przy wejściu od strony działki 12/3 a od strony tylnej obniżony o około 130 cm w stosunku do poziomu gruntu na działce nr 14
- przyłącze wody i kanalizacji od strony działki nr 13/2

4. UZBROJENIE

do terenu działki doprowadzone są następujące przyłącza:

- energia elektryczna
- woda
- kanalizacja sanitarna

5. OPIS TECHNICZNY BUDYNKU

A. Opis

budynek o kształcie prostopadłościanu, dwukondygnacyjny, całkowicie nie podpiwniczony o układzie konstrukcyjnym podłużnym zrealizowany prawdopodobnie w latach pięćdziesiątych ubiegłego wieku w technologii tradycyjnej. Dach płaskim w postaci stropodachu płaskiego opartego na belkach stalowych krytego w całości papą. Zewnętrzne ściany i dach nie

ocieplone. Ściany zewnętrzne konstrukcyjne podłużne murowane powyżej powierzchni gruntu z cegły ceramicznej pełnej o grubości 38 cm na zaprawie cementowo-wapiennej tynkowane od wnętrza, jedynie ściana frontowa przylegająca do działki nr 13/2 oraz boczna przylegająca do działki 12/3 obustronnie. Ściany szczytowe wykonane identycznie jak podłużne. Ściana wewnętrzna konstrukcyjna przy klatce schodowej murowana z cegły o grubości 25 cm na zaprawie cementowo-wapiennej obustronnie otynkowana, okładziny ceramiczne w pomieszczeniach sanitariatów na piętrze oraz przy zlewozmywaku. Klatka schodowa zabiegowa o konstrukcji żelbetowej z balustradą z profili stalowych – pochwyt oraz słupki z rury kwadratowej a tralki z prętów okrągłych.

1. Ścianki działowe na parterze o grubości 10 cm częściowo murowane i częściowo z płyt GK na ruszcie stalowym. Na piętrze ścianki sanitariatów murowane pozostałe typu lekkiego o konstrukcji drewnianej lub aluminiowej
2. Ściany fundamentowe części zasadniczej z cegły pełnej na zaprawie wapiennej.
3. Fundamenty prawdopodobnie w postaci ław ceglanych lub betonowych.
4. Strop nad parterem staloceramiczny
5. Stropodach płaski kryty papą, strop na belkach stalowych
6. Kominy wentylacyjne murowane z cegły pełnej zakończone rurą blaszaną.
7. Schody na piętro o konstrukcji żelbetowej, schody w części o zróżnicowanym poziomie posadzki betonowe.
8. Sufit – tynk wapienny.
9. Posadzki
warstwy wierzchnie posadzek wykonane z różnych materiałów – w ciągach komunikacyjnych oraz sanitariatach z płytek lastrykowych, w pokojach z wykładzin PVC i parkietu. Posadzka parteru na gruncie a w miejscu prowadzenia kanałów instalacyjnych na płycie żelbetowej o grubości 6 cm
10. Stolarka okienna drewniana typu szwedzkiego
11. Stolarka drzwiowa wewnętrzna drewniana.
12. Stolarka drzwiowa zewnętrzna stalowa.
13. Obróbki blacharskie z blachy ocynkowanej, rynny z blachy ocynkowanej; rury spustowe z blachy ocynkowanej.
14. Okna parteru wyposażone w zewnętrzne kraty wykonane z prętów stalowych.
15. Wentylacja grawitacyjna sanitariatów poprzez komin murowany.
16. Instalacja wody z rur PVC
17. Instalacja kanalizacji sanitarnej z rur PVC
18. Instalacja elektryczna z przewodami aluminiowymi i częściowo miedzianymi. Tablicy rozdzielczej oraz licznika brak

19. Instalacja centralnego ogrzewania z rur miedzianych i grzejników płytowych – źródła ciepła brak. Część grzejników zdemontowana.

B. Infrastruktura – budynek podłączony do sieci:

- energii elektrycznej
- wody
- kanalizacji

C. Parametry zabudowy

- długość budynku 24,83 m
- szerokość budynku 6,03 m
- powierzchnia zabudowy 149,7 m²
- powierzchnia całkowita 296,4 m²
- powierzchnia użytkowa 248,3 m²
- kubatura 2460,1 m³
- wysokość wnętrza parteru 3,48 m
- wysokość wnętrza piętra 2,98 m
- wysokość budynku z attyką do 8,5 m
-

6. OPIS POZOSTAŁYCH ELEMENTÓW ZABUDOWY

brak

7. TECHNOLOGIA ROZBIÓRKI

w związku z usytuowaniem budynku w granicach działek sąsiednich oraz jego konstrukcji nie dopuszcza się wykonania rozbiórki przy użyciu ciężkiego sprzętu zmechanizowanego z zastosowaniem metody przewracania dużych fragmentów ścian tak na zewnątrz jak i do wnętrza budynku; budynek należy rozebrać przy wykorzystaniu elektronarzędzi z ręcznym transportem materiału rozbiórkowego na teren własnej działki przyległej skąd może być wywożony. Materiał rozbiórkowy sukcesywnie po segregacji zgodnej z katalogiem odpadów (załączony na końcu opracowania) wywozić na składowisko; załadunek ręczny lub przy użyciu sprzętu zmechanizowanego. Tworzywa sztuczne np. rury z PVC, papę, wykładziny podłogowe należy przekazać do utylizacji przez wyspecjalizowane jednostki. Gruz ceglany i betonowy po skruszeniu może zostać wykorzystany do realizacji innych robót budowlanych;

8. ETAPY ROZBIÓRKI

- uzgodnienie z właścicielami sąsiednich nieruchomości terminu rozpoczęcia prac oraz sposobu zabezpieczenia terenu działek sąsiednich przed dostępem osób trzecich w trakcie ich prowadzenia oraz sposobu zabezpieczenia działki po dokonaniu rozbiórki ze względu na występujące różnice w poziomie terenu. Należy ustalić z właścicielem działki nr 14 wysokość muru granicznego jaki ma pozostać po rozbiórce budynku (ściana tylna stanowi ogrodzenie dla tej działki) - 1,8 m powyżej poziomu terenu działki po rozbiórce budynku;
- oznakowanie terenu budowy taśmami ostrzegawczymi, ustawienie tablic ostrzegawczych;
- sprawdzenie i ewentualne odłączenie od przyłączy całej wewnętrznej instalacji;
- rozbiórka budynku
- likwidacja przyłączy (na warunkach określonych przez gestorów sieci) do granicy działki nr 13/2;
- uporządkowanie całego terenu

9. ROZBIÓRKA BUDYNKU

Roboty wstępne

- usunąć wewnętrzne instalacje i ich osprzęt
- usunąć podłogi na piętrze i parterze
- usunąć wewnętrzną stolarkę na parterze i piętrze budynku
- usunąć stolarkę zewnętrzną okienną na parterze i piętrze budynku
- rozebrać ścianki działowe na piętrze

Rozbiórka dachu

- zerwać pokrycie dachowe oraz warstwy stropodachu do górnej powierzchni stropu
- usunąć obróbki blacharskie (okapniki, rynny i rury spustowe)
- rozebrać do górnej powierzchni stropu murki ogniowe oraz kominy
- rozebrać płyty pomiędzy belkowie stropu nad piętrowego
- zdemontować belki stalowe

Rozbiórka piętra

- rozebrać kominy do poziomu stropu nad parterem
- rozebrać ściany piętra – należy zwrócić uwagę aby rozbiórka nie objęła swoim zasięgiem pionowym budynku oznaczonego symbolem g1 na działce nr 14 który jest dobudowany do rozbieranego budynku i prawdopodobnie nie posiada własnej ściany (w trakcie opracowywania projektu nie było dostępu do tego budynku a oględziny zewnętrzne nie pozwoliły jednoznacznie rozstrzygnąć tej sprawy).
- zdemontować balustradę klatki schodowej

Rozbiórka parteru

- rozebrać ściany działowe parteru

- rozebrać strop nad parterem
- zdemontować kraty
- zdemontować zewnętrzną stolarkę drzwiową
- zdemontować daszek nad drzwiami od strony działki 12/3
- rozebrać ściany nośne do poziomu gruntu otaczającego lub innego uzgodnionego z właścicielami sąsiednich działek (ściany stanowią mury oporowe)
 - należy również zwrócić uwagę aby rozbiórka nie objęła swoim zasięgiem pionowym budynku oznaczonego symbolem g1 i m1 na działce nr 14 które są dobudowane do rozbieranego budynku i prawdopodobnie nie posiadają własnej ściany w granicy działki (w trakcie opracowywania projektu nie było dostępu do tych budynków a oględziny zewnętrzne nie pozwoliły jednoznacznie rozstrzygnąć tej sprawy). Budynek m1 jest nie użytkowany.
- zasypać wewnątrz budynku do górnego poziomu pozostawionych ścian, należy zabezpieczyć przeciwwilgociowo odsłoniętą ścianę budynku zlokalizowanego na terenie działki nr 15

Rozbiórka ścian fundamentowych jest niemożliwa stanowią one mury oporowe.

10. WYTYCZNE WYKONANIA ROZBIÓRKI

1. Wykonanie robót należy powierzyć firmie posiadającej doświadczenie w wykonywaniu robót rozbiórkowych.
2. Roboty należy prowadzić pod nadzorem osób posiadających odpowiednie kwalifikacje zawodowe w dziedzinie budownictwa oraz odpowiednie doświadczenie przy tego typu robotach
3. Przy wykonywaniu robót należy przestrzegać obowiązujących przepisów w zakresie BHP i p.poż.
4. Do robót budowlanych można przystąpić na podstawie ostatecznej decyzji o pozwoleniu na budowę – rozbiórkę i zgłoszeniu terminu ich rozpoczęcia co najmniej 7 dni wcześniej z dołączeniem deklaracji kierownika budowy.

11. OCHRONA INTERESÓW OSÓB TRZECICH

Inwestor zobowiązany jest przy prowadzeniu robót rozbiórkowych zachować szczególną ostrożność na styku z sąsiednimi działkami, prowadzone roboty nie powinny spowodować uszkodzenia mienia osób trzecich; ewentualne uszkodzenia w mieniu osób trzecich inwestor zobowiązany jest usunąć na koszt własny w uzgodnieniu z ich właścicielem. W związku z ostrym usytuowaniem budynku w granicach z działkami sąsiednimi przed rozpoczęciem robót wymagane jest spisanie stosownych porozumień z ich właścicielami co do zakresu i terminu korzystania z ich nieruchomości w celu wykonania robót i uporządkowania terenu, sposobie załatwienia naprawy

A

ewentualnych szkód, załącznikiem do porozumienia powinna być dokumentacja fotograficzna obrazująca stan budynków i terenów przyległych.

12. ZALECENIA DODATKOWE

W związku z nienajlepszym stanem technicznym muru granicznego pomiędzy działkami nr 12/3 i 14 należy zachować szczególną ostrożność w pobliżu połączenia tego muru z rozbieranym budynkiem.

13. ZAŁĄCZNIKI

- a) oświadczenie projektanta
- b) uprawnienia projektanta
- c) zaświadczenie projektanta o przynależności do izby
- d) mapa (plan zagospodarowania)
- e) dokumentacja fotograficzna
- f) informacja bezpieczeństwa
- g) katalog odpadów budowlanych
- h) inwentaryzacja z 2006r.

inż. Mariusz May
upr.bud. 291/87/Pw
WKP/BO/0094/05

Mariusz May
ul. Marcelesińska 34/9
60-801 Poznań

Poznań 2012-03-30

Oświadczenie o sporządzeniu projektu budowlanego rozbiórki, zgodnie z obowiązującymi przepisami oraz zasadami wiedzy technicznej.

Na podstawie art. 20 ust. 4 ustawy z dnia 7 lipca 1994 r. Prawo budowlane (tekst jednolity Dziennik Ustaw rok 2003 Nr 207 poz. 2016 z późniejszymi zmianami) oświadczamy, że **projekt rozbiórki budynku usługowego zlokalizowanego na działce w Poznaniu ul. Sikorskiego 13A został wykonany zgodnie z obowiązującymi przepisami oraz zasadami wiedzy technicznej.**

inż. Mariusz May
upr.bud. 291/87/Pw
WKP/BO/0094/05

URZĄD WOJEWÓDZKI
w Poznaniu
Wydział Planowania Przestrzennego,
Urbanistyki, Architektury i Nadzoru Budowl.
61-712 Poznań Al. Stalingradzka 18

Poznań, dnia 1.07. 1987 r.

Nr. 291/87/Pw

Decyzja o stwierdzeniu przygotowania zawodowego

do pełnienia samodzielnych funkcji technicznych
w budownictwie

Na podstawie § 5 ust. 1, § 6 ust. 1 i 3, § 7 i § 13 ust. 1 pkt. 2 lit. -
rozporządzenia Ministra Gospodarki Terenowej i Ochrony Środowiska z dnia 20 lutego 1975 r. w spra-
wie samodzielnych funkcji technicznych w budownictwie (Dz. U. Nr 8, poz. 46) stwierdza się, że:

Obywatel(k)a Mariusz Antoni MAY
(imię i nazwisko)

inżynier budownictwa
(tytuł naukowy - zawodowy)

urodzony(a) dnia 8.08. 1957 r. w Poznaniu

posiada przygotowanie zawodowe upoważniające do wykonywania samodzielnych funkcji

kierownika budowy i robót
(rodzaj funkcji)

w specjalności konstrukcyjno-budowlanej
(rodzaj specjalności techniczno-budowlanej)

w zakresie konstrukcji budowlanych

(specjalizacja zawodowa)

Obywatel(ka) Mariusz Antoni May
(imię i nazwisko)

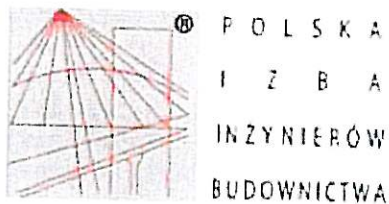
jest upoważniony(a) do:

- 1, kierowania, nadzorowania i kontrolowania budowy i robót, kierowania i kontrolowania wytwarzania konstrukcyjnych elementów budowlanych oraz oceniania i badania stanu technicznego w zakresie wszelkich budynków oraz innych budowli, z wyłączeniem linii, węzłów i stacji kolejowych, dróg oraz lotniskowych dróg startowych i manipulacyjnych, mostów, budowli hydrotechnicznych i wodnomelioracyjnych,
2. sporządzania w budownictwie osób fizycznych projektów w zakresie rozwiązań konstrukcyjno-budowlanych wszelkich budynków i budowli,
3. sporządzania w budownictwie osób fizycznych projektów w zakresie rozwiązań architektonicznych:
 - a/ budynków inwentarskich i gospodarczych, adaptacji projektów typowych i powtarzalnych innych budynków oraz sporządzania planów, zagospodarowania działki związanych z realizacją tych budynków,
 - b/ budowli nie będących budynkami .



Główny Architekt Województwa
mgr inż. Arch. Józef Dulich
Dyrektor Wydziału

(podpis i pieczęć)



Zaświadczenie

o numerze weryfikacyjnym:

WKP-3RP-HFV-MUH *

Pan Mariusz May o numerze ewidencyjnym WKP/BO/0094/05

adres zamieszkania ul. Marcelińska 34/9, 60-801 Poznań

jest członkiem Wielkopolskiej Okręgowej Izby Inżynierów Budownictwa i posiada wymagane ubezpieczenie od odpowiedzialności cywilnej.

Niniejsze zaświadczenie jest ważne do dnia 2013-02-28.

Zaświadczenie zostało wygenerowane elektronicznie i opatrzone bezpiecznym podpisem elektronicznym weryfikowanym przy pomocy ważnego kwalifikowanego certyfikatu w dniu 2012-02-28 roku przez:

Zenon Woškowiak, Zastępcą Przewodniczącego Rady Wielkopolskiej Okręgowej Izby Inżynierów Budownictwa.

(Zgodnie art. 5 ust 2 ustawy z dnia 18 września 2001 r. o podpisie elektronicznym (Dz. U. 2001 Nr 130 poz. 1450) dane w postaci elektronicznej opatrzone bezpiecznym podpisem elektronicznym weryfikowanym przy pomocy ważnego kwalifikowanego certyfikatu są równoważne pod względem skutków prawnych dokumentom opatrzonym podpisami własnoręcznymi.)

* Weryfikację poprawności danych w niniejszym zaświadczeniu można sprawdzić za pomocą numeru weryfikacyjnego zaświadczenia na stronie Polskiej Izby Inżynierów Budownictwa www.piib.org.pl lub kontaktując się z biurem właściwej Okręgowej Izby Inżynierów Budownictwa.



PREZYDENT MIASTA POZNAŃA
Zarząd Geodezji i Katastru Miejskiego GEOPOZ
Miejski Ośrodek Dokumentacji Geodezyjnej i Kartograficznej

Zgodnie z art. 18 ustawy z 17 maja 1989 r. - Prawo geodezyjne i kartograficzne (Dz. U. z 2005 r. Nr 240, poz. 2027 ze zmianami) rozpowszechnianie, rozprowadzanie oraz reprodukcowanie w celu rozpowszechniania i rozprowadzania niniejszej mapy wymaga zezwolenia Prezydenta Miasta Poznania.

Zamówienie: ZG-OUG.4112-213/12

MAPA ZASADNICZA
Skala 1:500

MIASTO POZNAŃ

Obręb Wilda
Arkusz 13
Godło mapy S1W1-68-b

PREZYDENT MIASTA POZNAŃA
ZARZĄD GEODEZJI I KATASTRU MIEJSKIEGO GEOPOZ
Miejski Ośrodek Dokumentacji Geodezyjnej i Kartograficznej
ul. Gronowa 20, 61-855 Poznań

Poświadczam się zgodność niniejszej mapy z oryginałem przyjętym do państwowego zasobu geodezyjnego i kartograficznego w dniu 15.02.1990 i zalewionym pod nr 400-10-150/90

Niniejsza mapa nie może służyć do celów projektowych

Joanna Włodarczyk
Poznań, dnia 18-01-2012 r.

DOKUMENTACJA FOTOGRAFICZNA



Elewacja frontowa – widok od strony działki 13/2

A



Styk z budynkiem na działce nr 15 widok od strony działki 13/2

A



Styk z budynkiem na działce nr 15 widok od strony działki nr 15



Elewacja tylna – styk budynku g1 na działce nr 14 – widok od strony działki nr 14

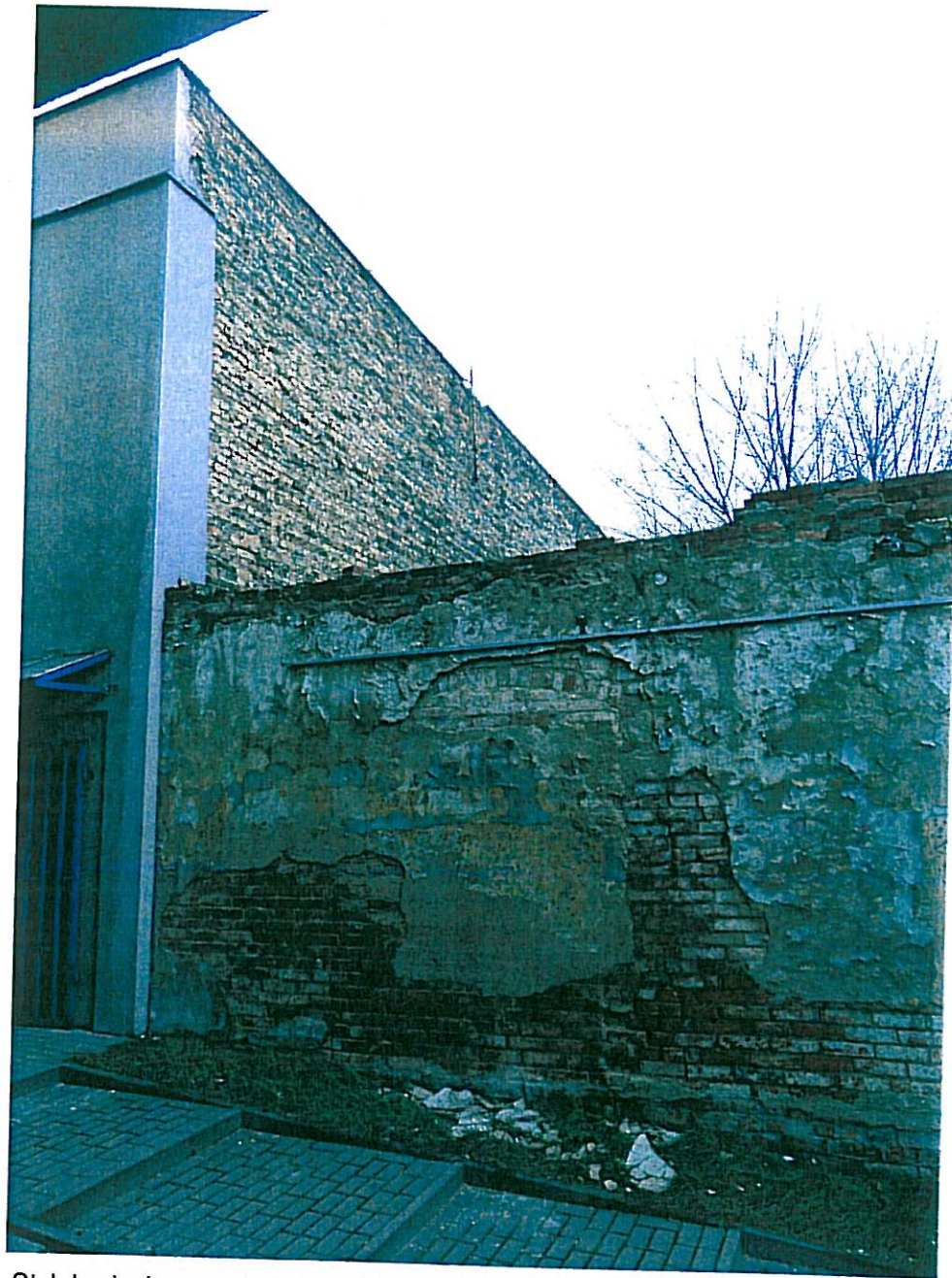


Elewacja tylna – środkowy fragment ściany od strony działki nr 14



Elewacja tylna na styku z budynkiem m1 na działce nr 14

A



Styk budynku z murem granicznym działki nr 14 – widok od strony działki 12/3

A



Elewacja boczna - widok od strony działki nr 12/3

A



Klatka schodowa na piętro



Widok na dach budynku

A

**Informacja
dotycząca bezpieczeństwa
i
ochrony zdrowia**

1. Nazwa i adres obiektu budowlanego:

rozbiórka zabudowy na terenie działki nr 13/1 obręb Wilda arkusz 13 w
Poznaniu ul. Sikorskiego 13A

2. Imię i nazwisko lub nazwa inwestora:

Poznańskie Towarzystwo Budownictwa Społecznego Sp. z o.o.
ul. Konfederacka 4,
60-281 Poznań

3. Imię i nazwisko projektanta sporządzającego informację:

inż. Mariusz May
60-801 Poznań
ul. Marcelińska 34/9



1. Zakres robót dla całego zamierzenia budowlanego oraz kolejność realizacji robót:
 - a). rozbiórka budynku usytuowanego na terenie działki
 - b). kolejność realizacji robót:
 - odcięcie przyłączy do infrastruktury technicznej
 - rozbiórka budynku
 - uporządkowanie terenu
2. Wykaz istniejących obiektów budowlanych
 - o Budynek mieszkalny
3. Elementy zagospodarowania działki mogące stwarzać zagrożenie bezpieczeństwa i zdrowia ludzi
 - o Przyłącze energii elektrycznej
4. Przewidywane zagrożenia występujące przy realizacji robót
 - wykonywanie robót rozbiórkowych dachu budynku, i związany z tym możliwy upadek z wysokości powyżej 5 metrów a więc zgodnie z rozporządzeniem wymagane jest sporządzenia planu bioz
 - praca sprzętu budowlanego – ładowarka w trakcie załadunku
 - praca z elektronarzędziami
5. Sposób prowadzenia instruktażu pracowników przed przystąpieniem do realizacji robót:
 - na miejscu budowy należy przeprowadzić dodatkowe szkolenie wszystkich pracowników zatrudnionych przy prowadzeniu robót ze szczególnym uwzględnieniem pracy na wysokości przy robotach rozbiórkowych
 - do pracy mogą zostać dopuszczeni wyłącznie pracownicy posiadający aktualne szkolenie z zakresu BHP oraz ważne badania do pracy na wysokości i zostaną przeszkoleni na budowie (stanowisku pracy)
6. Wskazanie środków technicznych i organizacyjnych, zapobiegających niebezpieczeństwom wynikającym z wykonywania robót budowlanych w strefach szczególnego zagrożenia zdrowia lub w ich sąsiedztwie, w tym zapewniających bezpieczną i sprawną komunikację, umożliwiającą szybką ewakuację na wypadek pożaru, awarii i innych zagrożeń:
 - a). środki techniczne
 - sprawne narzędzia i sprzęt pomocniczy
 - środki indywidualnej ochrony (kaski, kombinezony, buty, rękawice i

szelki bezpieczeństwa)

- odcięcie rozbieranego obiektu od sieci energii elektrycznej

b). środki organizacyjne

- umieszczenie tablicy budowy z wypisanymi numerami telefonów alarmowych

- oznakowanie terenu rozbiórki i wywieszenie tablic ostrzegawczych o pracy na wysokości

- wykonywanie robót zgodnie z wymaganiami BHP i sztuką budowlaną pod nadzorem osób posiadających odpowiednie kwalifikacje w dziedzinie budownictwa

- do pracy mogą zostać dopuszczeni wyłącznie pracownicy posiadający aktualne szkolenie z zakresu BHP oraz ważne badania do pracy na wysokości i zostaną przeszkoleni na budowie

- nie tarasowanie dróg komunikacyjnych materiałami rozbiórkowymi

- segregacja odpadów i składowanie ich na wyznaczonych miejscach

Poznań marzec 2012 r.

A

ROZPORZĄDZENIE MINISTRA ŚRODOWISKA

z dnia 27 września 2001 r.

w sprawie katalogu odpadów

(tekst ujednolicony – Stan prawny na 24 listopada 2008 r.)

17	Odpady z budowy, remontów i demontażu obiektów budowlanych oraz infrastruktury drogowej (włączając glebę i ziemię z terenów zanieczyszczonych)
17 01	Odpady materiałów i elementów budowlanych oraz infrastruktury drogowej (np. beton, cegły, płyty, ceramika)
17 01 01	Odpady betonu oraz gruz betonowy z rozbiórek i remontów
17 01 02	Gruz ceglany
17 01 03	Odpady innych materiałów ceramicznych i elementów wyposażenia
17 01 06*	Zmieszane lub wysegregowane odpady z betonu, gruzu ceglanego, odpadowych materiałów ceramicznych i elementów wyposażenia zawierające substancje niebezpieczne
17 01 07	Zmieszane odpady z betonu, gruzu ceglanego, odpadowych materiałów ceramicznych i elementów wyposażenia inne niż wymienione w 17 01 06
17 01 80	Usunięte tynki, tapety, okleiny itp.
17 01 81	Odpady z remontów i przebudowy dróg
17 01 82	Inne niewymienione odpady
17 02	Odpady drewna, szkła i tworzyw sztucznych
17 02 01	Drewno
17 02 02	Szkło
17 02 03	Tworzywa sztuczne
17 02 04*	Odpady drewna, szkła i tworzyw sztucznych zawierające lub zanieczyszczone substancjami niebezpiecznymi (podkłady kolejowe)
17 03	Odpady asfaltów, smół i produktów smołowych
17 03 01*	Asfalt zawierający smołę
17 03 02	Asfalt inny niż wymieniony w 17 03 01
17 03 03*	Smoła i produkty smołowe
17 03 80	Odpadowa papa
17 04	Odpady i złomy metaliczne oraz stopów metali
17 04 01	Miedź, brąz, mosiądz
17 04 02	Aluminium

17 04 03	Ołów
17 04 04	Cynk
17 04 05	Żelazo i stal
17 04 06	Cyna
17 04 07	Mieszanki metali
17 04 09*	Odpady metali zanieczyszczone substancjami niebezpiecznymi
17 04 10*	Kable zawierające ropę naftową, smołę i inne substancje niebezpieczne
17 04 11	Kable inne niż wymienione w 17 04 10
17 05	Gleba i ziemia (włączając glebę i ziemię z terenów zanieczyszczonych oraz urobek z pogłębienia)
17 05 03*	Gleba i ziemia, w tym kamienie, zawierające substancje niebezpieczne (np. PCB)
17 05 04	Gleba i ziemia, w tym kamienie, inne niż wymienione w 17 05 03
17 05 05*	Urobek z pogłębienia zawierający lub zanieczyszczony substancjami niebezpiecznymi
17 05 06	Urobek z pogłębienia inny niż wymieniony w 17 05 05
17 05 07*	Tłuczeń torowy (kruszywo) zawierający substancje niebezpieczne
17 05 08	Tłuczeń torowy (kruszywo) inny niż wymieniony w 17 05 07
17 06	Materiały izolacyjne oraz materiały konstrukcyjne zawierające azbest
17 06 01*	Materiały izolacyjne zawierające azbest
17 06 03*	Inne materiały izolacyjne zawierające substancje niebezpieczne
17 06 04	Materiały izolacyjne inne niż wymienione w 17 06 01 i 17 06 03
17 06 05*	Materiały konstrukcyjne zawierające azbest
17 08	Materiały konstrukcyjne zawierające gips
17 08 01*	Materiały konstrukcyjne zawierające gips zanieczyszczone substancjami niebezpiecznymi
17 08 02	Materiały konstrukcyjne zawierające gips inne niż wymienione w 17 08 01
17 09	Inne odpady z budowy, remontów i demontażu
17 09 01*	Odpady z budowy, remontów i demontażu zawierające rtęć
17 09 02*	Odpady z budowy, remontów i demontażu zawierające PCB (np. substancje i przedmioty zawierające PCB: szczeliwa, wykładziny podłogowe zawierające żywice, szczelne zespoły okienne, kondensatory)
17 09 03*	Inne odpady z budowy, remontów i demontażu (w tym odpady zmieszane) zawierające substancje niebezpieczne
17 09 04	Zmieszane odpady z budowy, remontów i demontażu inne niż wymienione w 17 09 01, 17 09 02 i 17 09 03

* oznaczone materiały niebezpieczne

Podstawowe materiały odpadowe to:

17 01 07 - zmieszane odpady betonu, gruzu ceglanego, odpadowych materiałów ceramicznych

17 02 03 - tworzywa sztuczne (np. rury PVC)

17 02 01 - drewno (np. szkielet ścianek działowych, ramy drzwi i okien)

17 02 02 - szkło

17 09 04 - zmieszane odpady z budowy, remontów i demontażu (np. płyty paździerzowe, płyty GK, drzwi)

17 04 07 - mieszanki metali (np. rynny, rury spustowe, armatura, kraty, balustrady)

17 04 11 - kable (przewody)



BIURO PROJEKTÓW I OBSŁUGI INWESTORSKIEJ KARKON

61-127 POZNAŃ ul. Bydgoska 6/7/7

tel./ fax (0 61) 8 765 120

Regon 632477738
NIP 782-106-33-01

Konto bankowe: BPH S.A. I/O Poznań
nr rachunku: 10601594-32000601561

PROJEKT: INWENTARYZACJA TECHNICZNA BUDOWLANA

OBIEKT: BUDYNEK USŁUGOWY
POZNAŃ, UL. SIKORSKIEGO 13A

INWESTOR: POZNAŃSKIE TOWARZYSTWO
BUDOWNICTWA SPOŁECZNEGO Sz o.o.
61 - 807 POZNAŃ, UL. ŚW. MARCIN 58/64

BRANŻA	AUTOR	UPRAWNIENIA	PODPIS
Architektura	Bożena Żurowska	33 / 89 / Pw WKP/BO/6749/02	
Konstrukcja	mgr inż. Karol Zimny	158 / 85 / Pw WKP/BO/5912/01	

Poznań, 06. 2006r.

SPIS ZAWARTOŚCI

1. Strona tytułowa
 2. Spis zawartości
 3. Opis techniczny
 4. Rysunki
 - plan sytuacyjny
 - rzut parteru
 - rzut I piętra
 - przekrój A-A
 - elewacja szczytowa
 - elewacja od podwórza
- rys. nr 1
rys. nr 2
rys. nr 3
rys. nr 4
rys. nr 5
rys. nr 6

A

OPIS TECHNICZNY
do inwentaryzacji budynku usługowego
w Poznaniu przy ulicy Sikorskiego 13 A

Podstawa opracowania dokumentacji:

- Zlecenie inwestora
- Pomiary i oględziny dokonane na obiekcie.

Stan prawny posesji:

Inwestor: Poznańskie Towarzystwo Budownictwa Społecznego
Ul. Sw. Marcin 58/64

Usytuowanie budynku

Budynek zlokalizowany jest w Poznaniu przy ul. Sikorskiego 13 A w Dzielnicy Wilda w strefie ochrony konserwatorskiej.

Opis stanu istniejącego

Budynek usługowy w zabudowie zwartej dwukondygnacyjny, nie podpiwniczony. Obecnie budynek jest pusty. Dotąd spełniał funkcje biurową

- Mury części nadziemnej wykonane z cegły pełnej, ceramicznej na zaprawie cem - wap.
- Stropy masywne żelbetowe
- Klatka schodowa - o konstrukcji żelbetowej, schody zabiegowe
- Rynny, rury spustowe i opierzenia z blachy stalowej ocynkowanej.
- Dach - stropodach płaskie kryty papą, jednospadowy
- Stolarka okienna i drzwiowa typowa
- Tynki ścian i sufitów gładkie, malowane olejno i klejowo.
- Elewacje - elewacja frontowa, szczytowa i od podwórza otynkowane - tynk gładki.

Budynek wyposażony jest w następujące instalacje :

kanalizację sanitarną,

instalację wodną,

wentylację grawitacyjną rurami PCV

przewody dymowe,

instalację elektryczną,

ogrzewanie - co elektryczne w budynku - wykonana nowa instalacja co

Po opuszczeniu budynku przez dotychczasowego użytkownika budynek wymaga remontu.

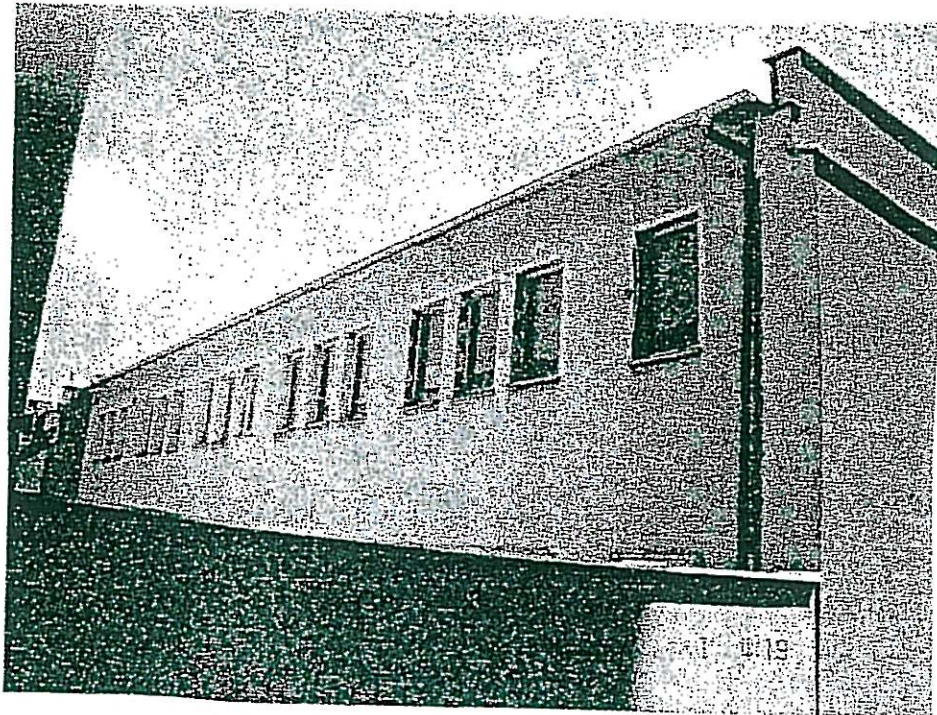
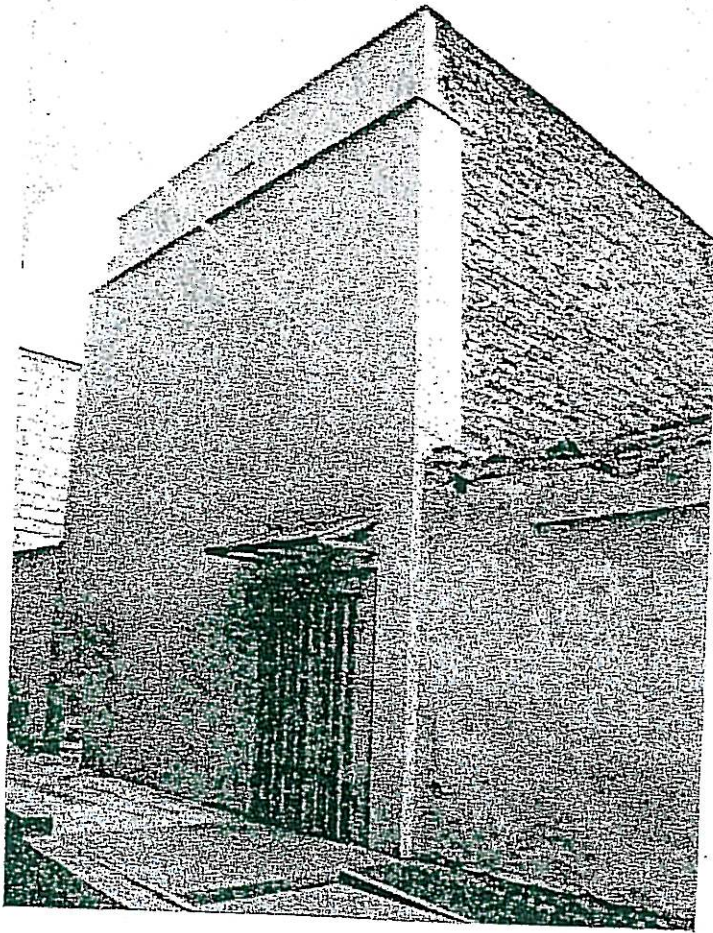
- Należy wymienić stolarkę okienną i drzwiową. Istniejące drzwi do pomieszczeń nie spełniają wymogów PN. Drzwi do pomieszczeń biurowych oraz sanitariatów winny mieć 90/200cm.
- Pilnej naprawy wymaga stropodach. W pokoju nr 3 na I piętrze i parterze widoczny zacieki na suficie oraz kałuże wody na podłodze
- Na parterze ocieplić podłogę na gruncie

- Należy zerwać zniszczone istniejące wykładziny PCV z podłóg i wykona nowe.
 - wymienić piony wod-kan oraz zdemontować istniejące miski ustępowe, umywalki w sanitariatach oraz zlewozmywak.
 - przystosować sanitariaty do potrzeb przyszłego użytkownika oraz wydzielić pomieszczenie socjalne
 - Rozebrać niektóre ścianki działowe i wykonać nowe typu lekkiego z płyt G-K na konstrukcji stalowej
 - W pomieszczeniach z widocznymi zaciekami należy wymienić tynk na suficie
 - Wszystkie pomieszczenie pomalować po uprzednim umyciu ścian.
- W przyszłości należałoby również ocieplić budynek i wykonać nową kolorystykę elewacji.

BOŻENA ZUROWSKA

Nr upr. 83/89/Pw
WKP/BO/6749/02

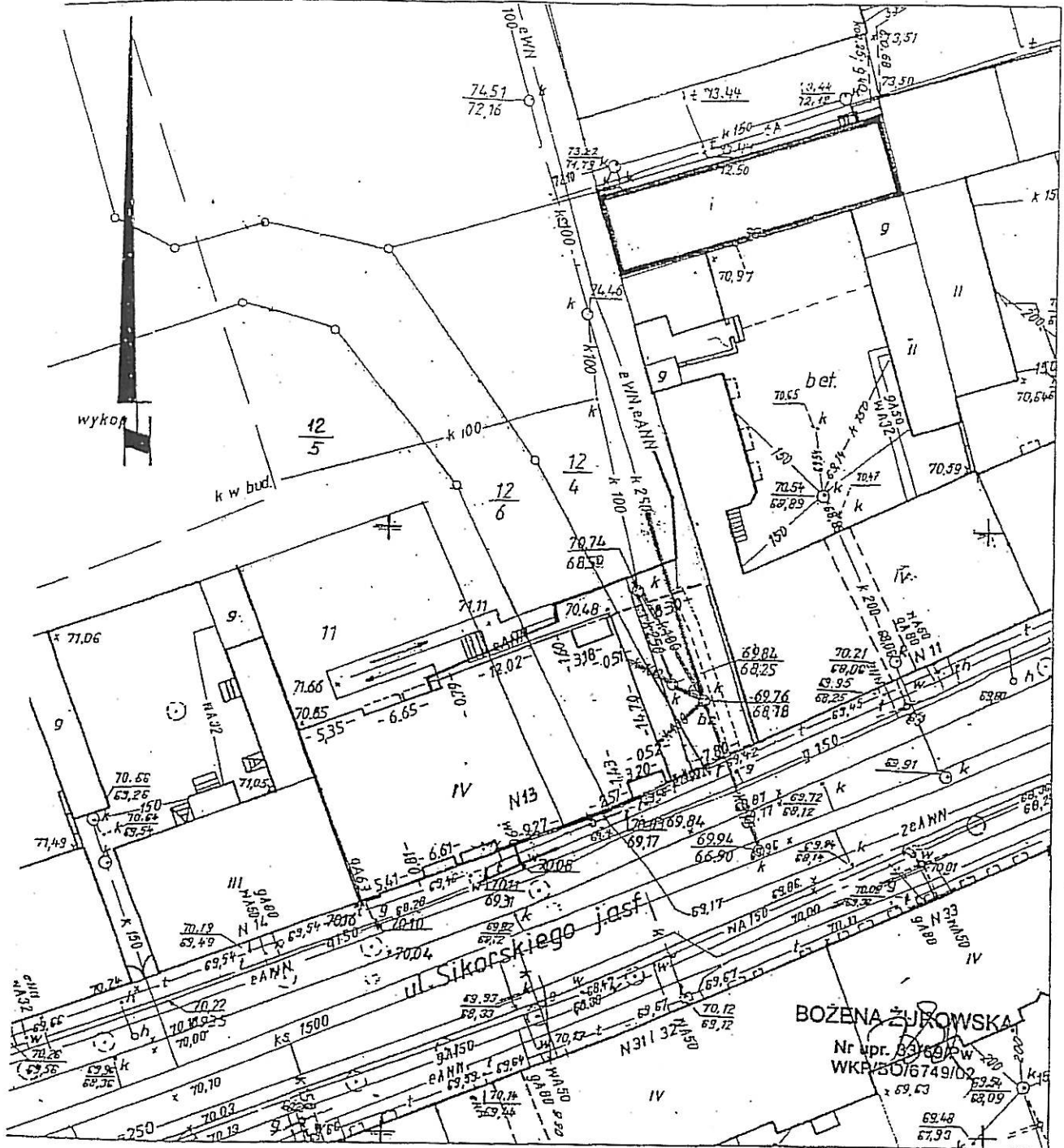
107



A

INWENTARYZACJA BUDYNKU

SKALA 1 : 500



865-1/2001 KERG : 0520 - 860/2001
MIASTO POZNAŃ

REPRODUKCYJA ZABRONIONA
 WYKONAWCA

PREZYDENT MIASTA POZNAŃ
 Zarząd Geodezji i Katastru Miejskiego
GEOPOZ

61-655 Poznań, ul. Gronowa 20

żb. WILDA

isz : 13 Działka: 1) 11; 2) 12/4; 3) 12/5; 4) 12/6

ga wieczysta : 1) 32096 ; 2,3,4) 133853

ierzchnia : 1) 505m², 2) 517m², 3) 809m², 4) 1375m²

ściciel : 1,2,3,4) Poznańskie Towarzystwo

Budownictwa Społecznego sp. z o.o.

JACEK KONCZAL

GEODETA UPRAWNIONY

Nr rej. MGPIB 12925

os. Jana III Sobieskiego 31 m. 5

60-828 POZNAŃ, tel. 061/705-411

REGON 141555555

Wpisano do ewidencji w Ośrodku Dokumentacji
 w dniu 12.09.2001r
 nr X - 38b

Podstawa: art.12 i art.40 ust.2 ustawy z dnia 17 maja 1994r
 - Prawo geodezyjne i kartograficzne -
 Dz. U. Nr 30, poz. 163 i Nr 43, poz. 241*

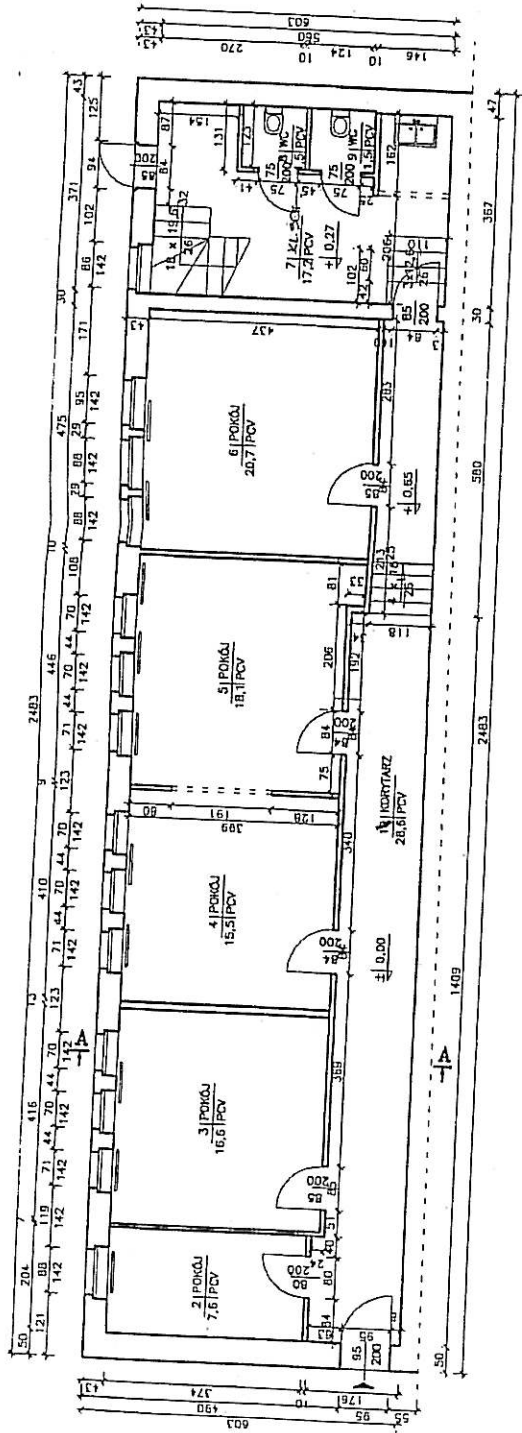
z zgodą Prezydenta

mgr Zenon Skarżewski
 Kierownik Miejskiego Ośrodka
 Dokumentacji Geodezyjnej i Kartograficznej
 ZKAA GEOPOZ w Poznaniu

kie trwale obiekty budowlane podlegają wytyczeniu
 rzez jednostki wykonawstwa geodezyjnego

aktualny na dzień 10.09. 2001 r.

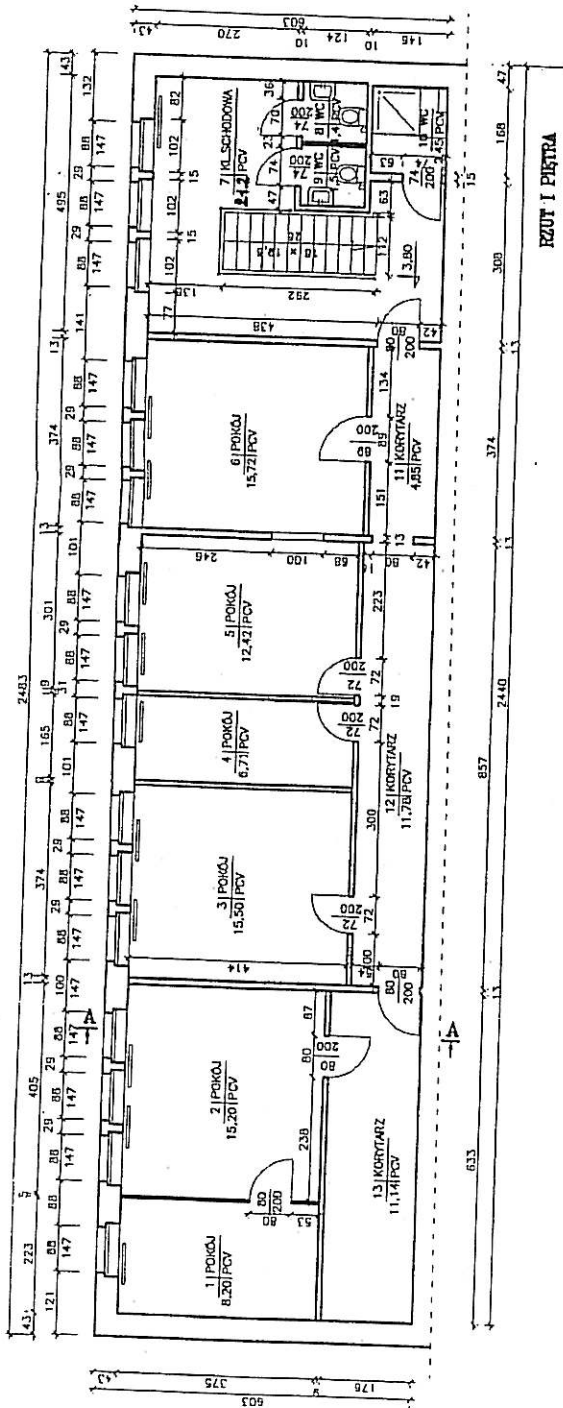




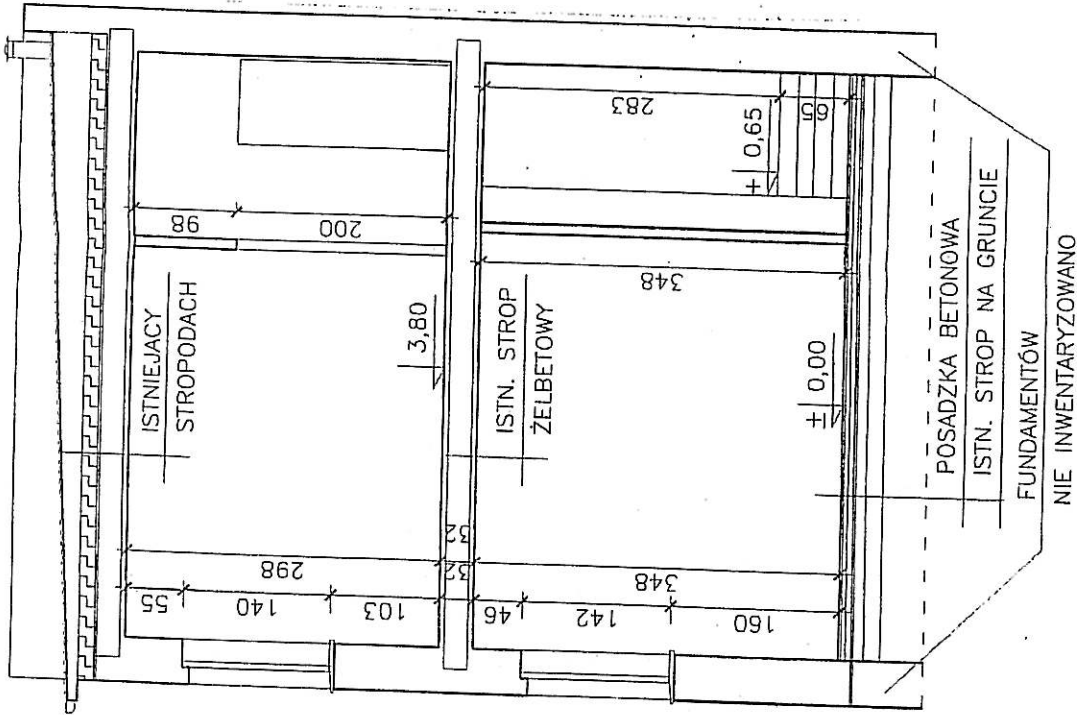
**PARTER
ZESTAWIENIE POWIERZCHNI UŻYTKOWEJ**

Nr pom.	Nazwa pomieszcz.	Posadzka	Pow.m ²
1	KORYTARZ	PCV	28,6
2	POKÓJ	PCV	7,6
3	POKÓJ	PCV	16,6
4	POKÓJ	PCV	15,5
5	POKÓJ	PCV	18,1
6	POKÓJ	PCV	20,7
7	KL.SCHOD.	PCV	17,2
8	WC	PLYTKI	1,5
9	KUCH.	PLYTKI	1,5
Razem:			127,3

BIURO PROJEKTÓW I OBSŁUGI INWESTORSKIEJ KARKON	
60-526 Poznań	ul. Bydgoska 6/7/7 TEL./FAX (061) 8-765-120
INWESTOR:	POZNAŃSKIE TOWARZYSTWO BUDOWNICTWA SPOŁECZNEGO Sp. z o.o. UL. SW. MARGIN 58/64, 61 - 607 POZNAŃ
OBIEKT:	BUDYNEK USŁUGOWY W POZNAŃU PRZY ULICY SIKORSKIEGO 13A
PROJEKT:	INWENTARYZACJA BUDOWLANA
RYSUJEK:	
PROJEKTANT:	Bazena Żurawska
PROJEKTANT:	mgr inż. Kordel Zimny
STADIUM:	INWENTARYZACJA
BRANŻA:	ARCHITEKTURA
SKALA:	1:100
DATA:	2006
HR. RYS.	2

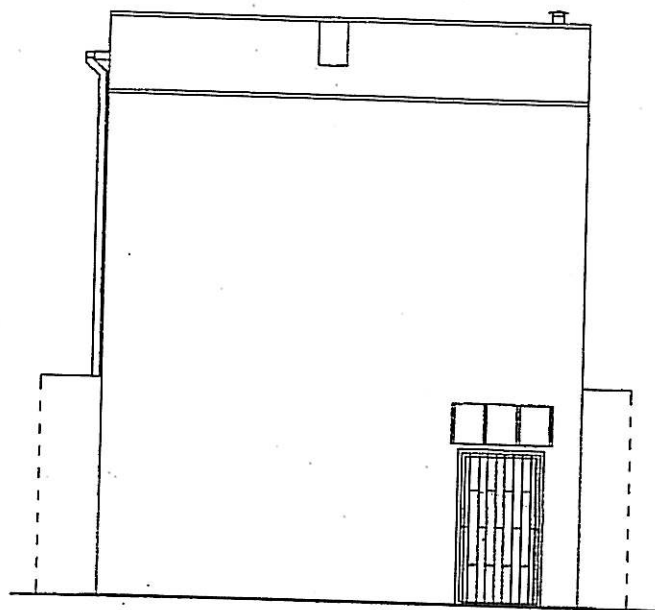


BIURO PROJEKTÓW I OBSŁUGI INWESTORSKIEJ	
KARKON	
60-576 Poznań	ul. Bpocłaha 6/7/7
TEL./FAX (061) 0-765-120	
INWESTOR:	POZNAŃSKIE TOWARZYSTWO BUDOWNICTWA SPOŁECZNEGO Sp. z o.o.
UL. SW. MARCIN 5B/51, 51 - 607 POZNAŃ	
OBIEKT:	BUDYNEK USŁUGOWY
PROJEKT:	W POZNAŃU PRZY ULICY SIKORSKIEGO 13A
RYSUJEK:	INWESTYACJA BUDOWLANA
PROJEKTANT:	UPR.33/09/PW
PROJEKTANT:	mgr inż. Katarzyna Zińska
	UPR.158/05/PW
	mgr inż. Katarzyna Zińska
	WIP/02/01-01/02
	WIP/02/01-01/02
STADIUM:	INWESTYACJA
BRANŻA:	ARCHITECTURA
SKALA:	1:100
DATA:	2006
NR RYS:	3



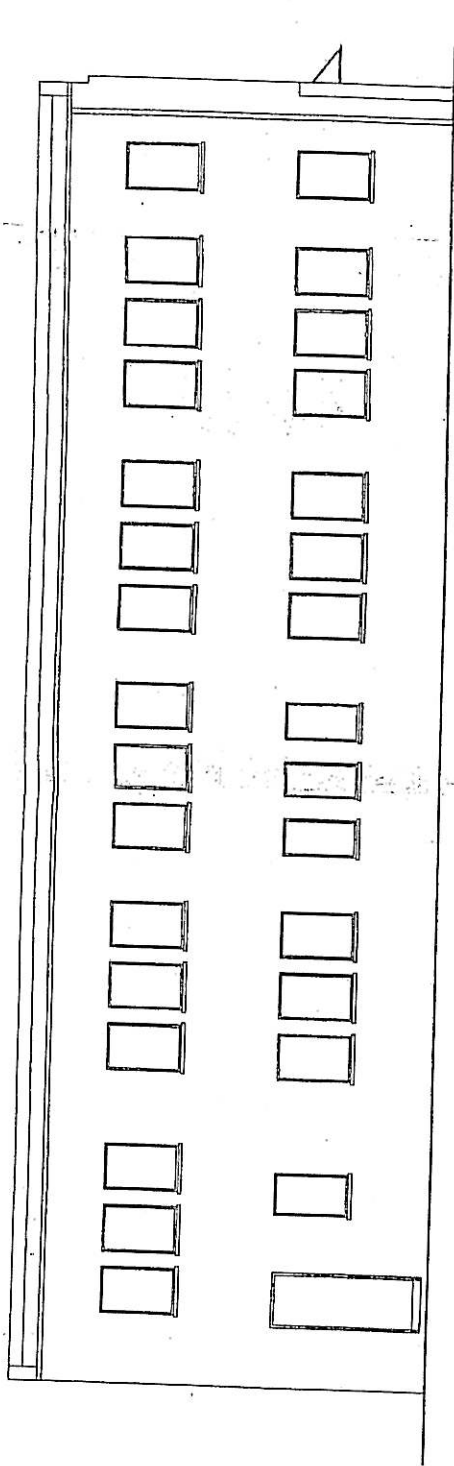
PRZEKRÓJ A - A

BIURO PROJEKTÓW I OBSŁUGI INWESTORSKIEJ KARKON	
50-526 Papanon	ul. Bydgoska 6/7/7 TEL./FAX (061) 4-765-120
INWESTOR:	POZNAŃSKIE TOWARZYSTWO BUDOWNICTWA SPOŁECZNEGO Sp. o.o. UL. ŚW. MARCIN 53/64, 61 - 807 POZNAŃ
OBIEKT:	BUDYNEK USŁUGOWY W POZNAMIU PRZY ULICY SKOPOSKIEGO 13A
PROJEKT:	INWENTARYZACJA BUDOWLANA
RYSUJEK:	PRZEKRÓJ A - A SKALA: 1:50
PROJEKTANT:	Bożena Żurowska mgr. inż. Karol Żimny
PROJEKTANT:	UPR. 133/89/PW WSP. 00/67/02 UPR. 150/05/PW WSP. 50/67/02
	DATA: 2006
	NR RYS. 4



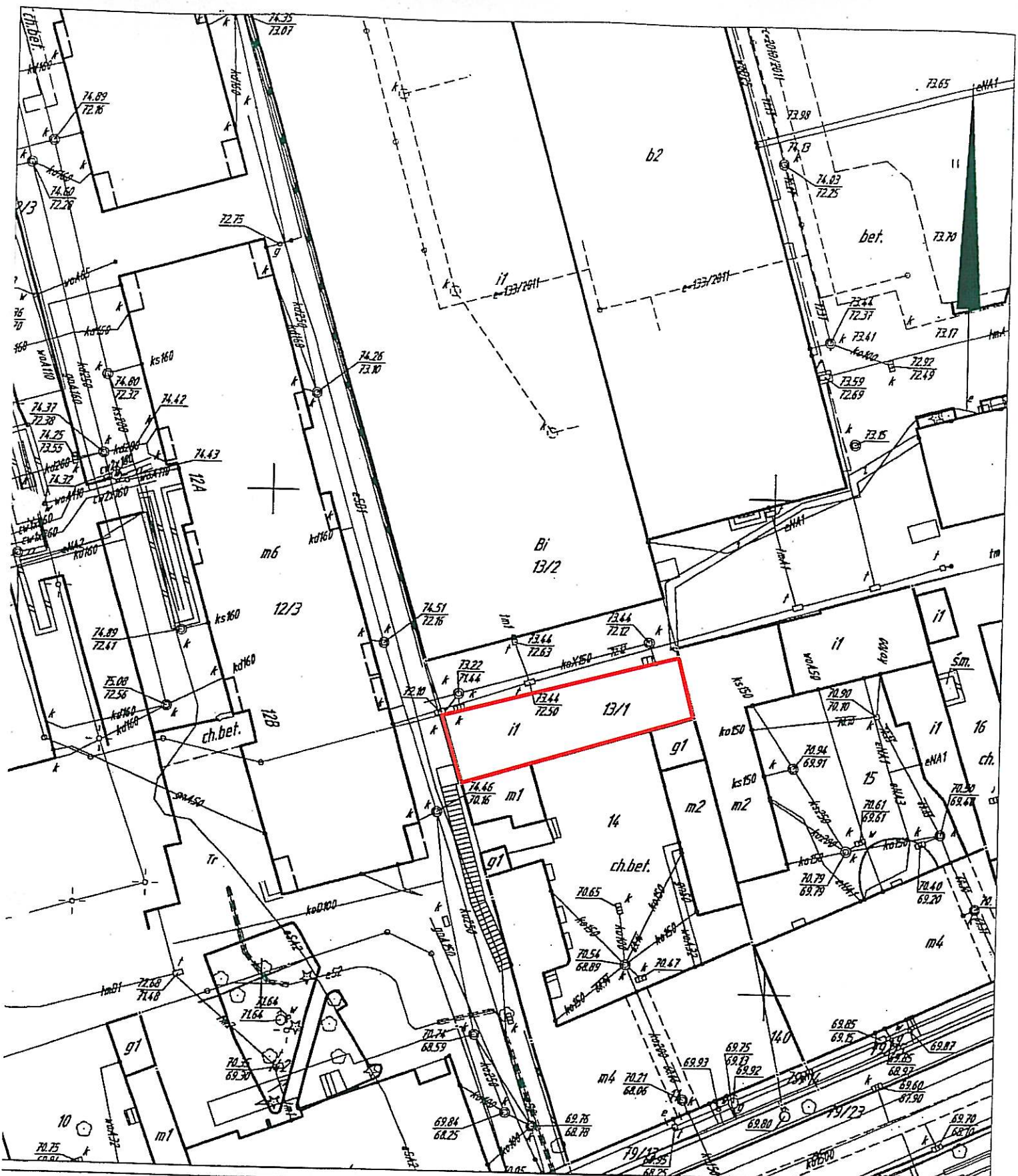
ELEWACJA SZCZYTOWA

BIURO PROJEKTÓW I OBSŁUGI INWESTORSKIEJ KARKON			
60-526 Poznań		ul. Bydgoska 6/7/7	TEL./FAX (061) 8-765-120
INWESTOR:	POZNAŃSKIE TOWARZYSTWO BUDOWNICTWA SPOŁECZNEGO Sp. o. o. UL. ŚW. MARCIN 58/64, 61 - 807 POZNAŃ		
OBIEKT:	BUDYNEK USŁUGOWY W POZNANIU PRZY ULICY SIKORSKIEGO 13A	STADIUM:	INWENTARYZACJA
PROJEKT:	INWENTARYZACJA BUDOWLANA	BRANZA:	ARCHITEKTURA
RYSUNEK:	ELEWACJA SZCZYTOWA		SKALA: 1:100
PROJEKTANT:	Bażena Żurowska	UPR.33/89/PW WKP/80/6749/02	DATA: 2006
PROJEKTANT:	mgr inż. Karol Żirny	UPR.158/85/PW WKP/80/6749/02	NR RYS. 5



ELEWACJA OD PODWÓRZA

BIURO PROJEKTÓW I OBSŁUGI INWESTORSKIEJ KARKON		ul. Dąbowska 67/77 TEL./FAX (061) 8-745-120
INWESTOR:	POZNAŃSKIE TOWARZYSTWO BUDOWNICTWA SPOŁECZNEGO Sp. z o.o. UL. ŚW. MARCHA 50/54, 61 - 807 POZNAŃ	
OBIEKT:	BUDYNEK USŁUGOWY W POZNANIU PRZY ULICY SIKORSKIEGO 13A	
PROJEKT:	INWENTARYZACJA BUDOWLANA	
RYSUJEK:	ELEWACJA OD PODWÓRZA	
PROJEKTANT:	Bosena Żurawska	UPB.13/19/PW WPB/10/1749/02
PROJEKTANT:	mgr inż. Karol Zimny	UPB.150/165/PW WPB/10/1749/02
		STADIUM: INWENTARYZACJA
		BRANŻA: ARCHITEKTURA
		SKALA: 1:100
		DATA: 2006
		NR RYS. 6



PREZYDENT MIASTA POZNAŃ
 Zarząd Geodezji i Katastru Miejskiego GEOPOZ
 Miejski Ośrodek Dokumentacji Geodezyjnej i Kartograficznej

Zgodnie z art. 18 ustawy z 17 maja 1989 r.
 - Prawo geodezyjne i kartograficzne (Dz. U.
 z 2005 r. Nr 240, poz. 2027 ze zmianami)
 rozpowszechnianie, rozprowadzanie oraz
 reprodukcje w celu rozpowszechniania i
 rozprowadzania niniejszej mapy wymaga
 zezwolenia Prezydenta Miasta Poznania.

Zamówienie: ZG-OUG.4112-213/12

MAPA ZASADNICZA
 Skala 1:500

MIASTO POZNAŃ

Obręb Wilda
 Arkusz 13
 Godło mapy S1W1-68-b

PREZYDENT MIASTA POZNAŃ
 ZARZĄD GEODEZJI I KATASTRU MIEJSKIEGO GEOPOZ
 Miejski Ośrodek Dokumentacji Geodezyjnej i Kartograficznej
 ul. Gronowa 20, 61-655 Poznań

Poświadczam zgodność niniejszej mapy z oryginałem przyjętym
 do państwowego zasobu geodezyjnego i kartograficznego
 w dniu 15.02.1980
 i zaawidencjonowanym pod nr 400-10-150/80

Niniejsza mapa nie może służyć
 dla celów projektowych

Joanna Wesoła
 inspektor

Poznań, dnia 18-01-2012r.

(Inną funkcją, podjętą, staraniem
 służbowo odbył upoważniony)

Województwo: wielkopolskie
 Powiat: Miasto Poznań
 Jednostka ewidencyjna: 306401_1 M. Poznań
 Obręb: Nr 0061, WILDA

Prezydent Miasta Poznania
 Nr sprawy: ZG-OUO.4123-26152/2011

ZARZĄD
 GEODEZJI I KATASTRU MIEJSCOWOŚCI
GEOPOZ
 61-655 Poznań, ul. Gronowa 20
 tel. 82-71-500, fax 823-02-01
 (101)

Wypis z rejestru gruntów
 z dnia 13.10.2011 r.

Jednostka rejestrowa gruntów	Identyfikator (PESEL, NIP, dowód osobisty, REGON)	Właściciel/władający, adres/siedziba	Rodzaj prawa	Udział	Księga wieczysta lub inny dok. dot. własności	Dokumenty dotyczące innych praw
G147	63068297700000	Poznańskie Towarzystwo Budownictwa Społecznego Spółka z ograniczoną odpowiedzialnością, 60-281 Poznań, ul. Konfederacka 4	wl	1 / 1	PO2P/00032096/3	

Identyfikator działki			Rodzaj użytku	Pole pow. użytku [ha]	Pole pow. działki [ha]	Wartość [PLN] Data wyceny	Pozycja kartoteki budynków		
Arkusze mapy	Numer działki	Położenie					Rejestr zabytków	Rejon stat. Obwód. spis.	Jedn. rej. budynków
306401_1.0061.AR_13.142			B	0.0853	0.0853		306401_1.0061.G147		
13	142	ul. Władysława Sikorskiego 13							
Razem :				0.0853	0.0853				

Jednostka rejestrowa gruntów	Identyfikator (PESEL, NIP, dowód osobisty, REGON)	Właściciel/władający, adres/siedziba	Rodzaj prawa	Udział	Księga wieczysta lub inny dok. dot. własności	Dokumenty dotyczące innych praw
G148	63068297700000	Poznańskie Towarzystwo Budownictwa Społecznego Spółka z ograniczoną odpowiedzialnością, 60-281 Poznań, ul. Konfederacka 4	wl	1 / 1	PO2P/00133853/6	

Identyfikator działki			Rodzaj użytku	Pole pow. użytku [ha]	Pole pow. działki [ha]	Wartość [PLN] Data wyceny	Pozycja kartoteki budynków		
Arkusze mapy	Numer działki	Położenie					Rejestr zabytków	Rejon stat. Obwód. spis.	Jedn. rej. budynków
306401_1.0061.AR_13.13/1			B	0.0162	0.0162		306401_1.0061.G148		
13	13/1								
306401_1.0061.AR_13.141/2			B	0.6954	0.6954		306401_1.0061.G148		
13	141/2	ul. Robocza 19, 17a, 21a, 21b ul. Władysława Sikorskiego 12b							
Razem :				0.7116	0.7116				

Jednostka rejestrowa gruntów	Identyfikator (PESEL, NIP, dowód osobisty, REGON)	Właściciel/władający, adres/siedziba	Rodzaj prawa	Udział	Księga wieczysta lub inny dok. dot. własności	Dokumenty dotyczące innych praw
G1129	63068297700000	Skarb Państwa	wl	1 / 1	PO2P/00156532/7	
		Poznańskie Towarzystwo Budownictwa Społecznego Spółka z ograniczoną odpowiedzialnością, 60-281 Poznań, ul. Konfederacka 4	uw	1 / 1		

Identyfikator działki			Rodzaj użytku	Pole pow. użytku [ha]	Pole pow. działki [ha]	Wartość [PLN] Data wyceny	Pozycja kartoteki budynków		
Arkusze mapy	Numer działki	Położenie					Rejestr zabytków	Rejon stat. Obwód. spis.	Jedn. rej. budynków
306401_1.0061.AR_13.12/3			B	0.4871	0.4871		306401_1.0061.G1129		
13	12/3	ul. Robocza 17b, 17c							

REPRODUKACJA WZBRONIONA

Identyfikator działki			Rodzaj użytku	Pole pow. użytku [ha]	Pole pow. działki [ha]	Wartość [PLN] Data wyceny	Pozycja kartoteki budynków		
Arkusze mapy	Numer działki	Położenie					Rejestr zabytków	Rejon stat. Obwód. spis.	Jedn. rej. budynków
		ul. Władysława Sikorskiego 12a							
Razem :				0.4871	0.4871				
Łączna suma powierzchni dla wypisu :				1.2840	1.2840				

Słownie : jeden [ha] dwa osiem [a] cztery zero. [m2] powierzchni działek

REPRODUKCYJA WZBRONIONA

Sporządził(a): Renata Trawka

Starszy Inspektor

Renata Trawka

Objaśnienia symboli rodzaju prawa
wl - Własność
uw - Użytkowanie wieczyste

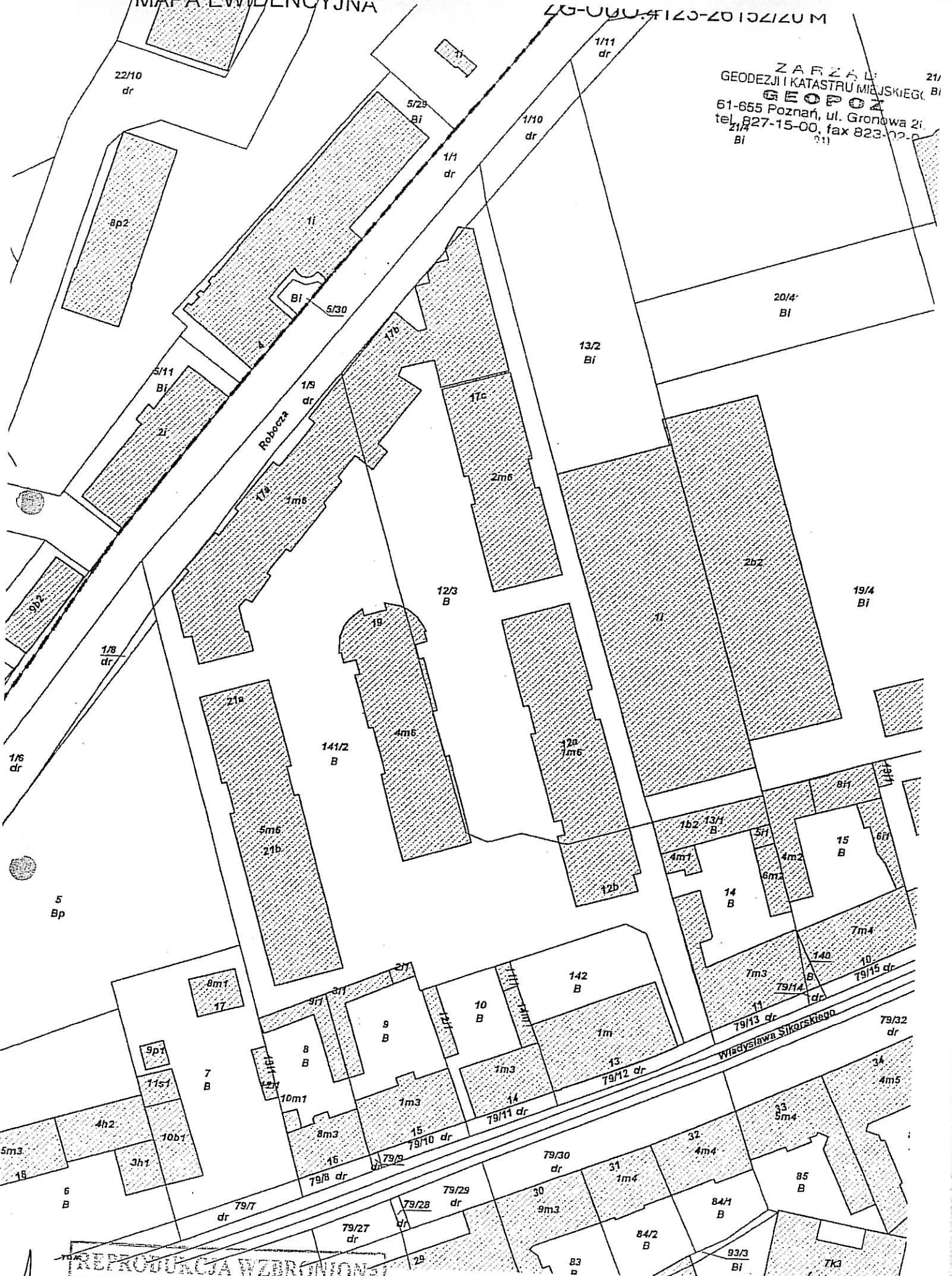
Objaśnienia symboli rodzaju użytku
B - Tereny mieszkaniowe



Z up. Prezydenta Miasta Poznania

Aniceta Konięczyńska
Specjalista

ZARZĄD
GEODEZJI I KATASTRU MIEJSKIEGO
G E O P O Z
61-655 Poznań, ul. Gronowa 2i
tel. 827-15-00, fax 823-70-00
21/4 BI 21/



REPRODUKCYJA WZBRONIONA

Skala 1:1000

Specjalista
Aniceta Koniczyńska

Załącznik nr 5 do SIWZ
Załącznik nr 3 do wzoru umowy
Decyzja pozwolenia na rozbiórkę

PREZYDENT MIASTA POZNAŃ
61-841 Poznań, pl. Kolegiacki 17

UA-VII-A11.6740.1040.2012

nr rejestru organu wydającego decyzję

Poznań, 03.10.2012r.,



DECYZJA NR 2245/2012

Na podstawie art. 28, art. 32 i art. 36 ustawy z dnia 7 lipca 1994 r. – Prawo budowlane (Dz. U. z 2010 r. Nr 243, poz. 1623 – j.t.) oraz na podstawie art. 104 ustawy z dnia 14 czerwca 1960 r. – Kodeks postępowania administracyjnego (Dz.U. z 2000 r. Nr 96, poz. 1071, z późn. zm.)
Decyzja niniejsza stała się ostateczna

zawieram projekt budowlany i udzielam pozwolenia na budowę/ rozbiórkę/ wykonanie robót budowlanych

05.11.2012
podpis pracownika D. Swick
Poznań, dnia 06.11.2012

Poznańskie Towarzystwo Budownictwa Społecznego Sp. z o.o.
ul. Konfederacka 4, 60-281 Poznań
(imię i nazwisko lub nazwa inwestora oraz jego adres)

budynku usługowego wraz z przyłączami (do granicy dz. nr 13/1, ark. 13, obręb Wilda) na terenie nieruchomości przy ul. Sikorskiego 13A (dz. nr 13/1, ark. 13, obręb Wilda) w Poznaniu.

(nazwa i rodzaj oraz adres całego zamierzenia budowlanego, rodzaj(-e) obiektu(-ów) bądź robót budowlanych)

z zachowaniem następujących warunków, zgodnie z art. 36 ust. 1 oraz art. 42 ust. 2 i 3 ustawy – Prawo budowlane:

1. Szczególne warunki zabezpieczenia terenu budowy i prowadzenia robót budowlanych:²⁾
 - teren rozbiórki zabezpieczyć przed dostępem osób trzecich
2. Czas użytkowania tymczasowych obiektów budowlanych:²⁾
3. Terminy rozbiórki:
 - 1) istniejących obiektów budowlanych nie przewidzianych do dalszego użytkowania;²⁾
 - 2) tymczasowych obiektów budowlanych.²⁾
4. Szczegółowe wymagania dotyczące nadzoru na budowie:²⁾
5. Inwestor jest zobowiązany:
 - 1) zawiadomić właściwy organ nadzoru budowlanego o zakończeniu budowy co najmniej 21 dni przed zamierzonym terminem przystąpienia do użytkowania;²⁾
 - 2) przed przystąpieniem do użytkowania uzyskać ostateczną decyzję o pozwoleniu na użytkowanie.²⁾
6. Kierownik budowy (robót) jest obowiązany prowadzić dziennik budowy lub rozbiórki oraz umieścić na budowie lub rozbiórce w widocznym miejscu tablicę informacyjną oraz ogłoszenie zawierające dane dotyczące bezpieczeństwa pracy i ochrony zdrowia.²⁾

Obszar oddziaływania obiektu(-ów), o którym mowa w art. 28 ust. 2 ustawy – Prawo budowlane, obejmuje nieruchomości:

- 1) ul. Sikorskiego 13A, dz. nr 13/1, ark. 13, obręb Wilda w Poznaniu
- 2) ul. Robocza 17A, dz. nr 141/2, ark. 13, obręb Wilda w Poznaniu
- 3) ul. Sikorskiego 11, dz. nr 14, ark. 13, obręb Wilda w Poznaniu
- 4) ul. Sikorskiego 10, dz. nr 15, ark. 13, obręb Wilda w Poznaniu
- 5) ul. Czarnieckiego 12, dz. nr 13/2, ark. 13, obręb Wilda w Poznaniu

A

UZASADNIENIE

Decyzja niniejsza jest zgodna z wnioskiem Inwestora.

W dniu 06.04.2012r., Poznańskie Towarzystwo Budownictwa Społecznego Sp. z o.o., złożyło wniosek w sprawie pozwolenia na rozbiórkę budynku usługowego wraz z przyłączami na terenie nieruchomości przy ul. Sikorskiego 13A (dz. nr 13/1, ark. 13, obręb Wilda) w Poznaniu.

W dniu 23.04.2012r., zawiadomiono strony o wszczęciu postępowania zgodnie z art. 61§ 4 Kodeksu postępowania administracyjnego i poinformowano je o możliwości zapoznania się aktami sprawy oraz zgłoszenia wniosków dowodowych, ewentualnie uwag i zastrzeżeń.

Postanowieniem z dnia 23.04.2012r., wnioskodawca został zobowiązany do usunięcia braków w aktach sprawy.

Na wniosek Inwestorów postanowieniem z dnia 08.05.2012r., zostało zawieszona prowadzone postępowanie administracyjne.

Organ w dniu 20.09.2012r., podjął zawieszona postępowanie i zawiadomił strony zgodnie z art. 10 § 1 Kpa o zebraniu dowodów i materiałów w postępowaniu administracyjnym w sprawie rozbiórki budynku usługowego wraz z przyłączami (do granicy dz. nr 13/1, ark. 13, obręb Wilda) na terenie nieruchomości przy ul. Sikorskiego 13A (dz. nr 13/1, ark. 13, obręb Wilda) w Poznaniu i o możliwości zapoznania się z aktami sprawy oraz wypowiedzeniu się co do zebranych dowodów i materiałów. Inwestor skorygował wniosek w zakresie rozbiórki przyłączy do granic działki nr 13/1, ark. 13, obręb Wilda przy ul. Sikorskiego 13A.

Miejski konserwator Zabytków wydał pozwolenie nr 365/2012 z dnia 17.05.2012r., znak: MKZ-I.4125.3.92.2012.H na prowadzenie robót budowlanych przy zabytku wpisanym do rejestru zabytków lub na obszarze wpisanego do rejestru zabytków zespołu urbanistyczno – architektonicznego. Wnioskodawca załączył zgodę właściciela obiektu na rozbiórkę z dnia 03.04.2012r.

Po przeprowadzeniu postępowania administracyjnego zgodnie z art. 35 ust. 1 ustawy z dnia 7 lipca 1994r. Prawo budowlane stwierdzono, że spełnione zostały warunki wydania pozwolenia na budowę określone w art. 32 ust. 1 i 4 oraz art. 34 ust. 1, 2 i 3 tej ustawy.

W związku z powyższym, działając zgodnie z art. 28 w/w ustawy, na podstawie art. 32 i 36 tej ustawy należało orzec jak w sentencji.

Od decyzji przysługuje odwołanie do Wojewody Wielkopolskiego za moim pośrednictwem w terminie 14 dni od dnia jej doręczenia.




 S.IMP. PREZIDENTA MIASTA
 mgr inż. Jacek Strzypczak
 Kierownik Oddziału Architektury III
 (pieczęć imienna i podpis osoby upoważnionej do wydania decyzji)

Pouczenie:

1. Inwestor jest obowiązany zawiadomić o zamierzonym terminie rozpoczęcia robót budowlanych, na które jest wymagane pozwolenie na budowę, właściwy organ nadzoru budowlanego oraz projektanta sprawującego nadzór nad zgodnością realizacji budowy z projektem co najmniej na 7 dni przed ich rozpoczęciem, dołączając na piśmie:
 - 1) oświadczenie kierownika budowy (robót) stwierdzające sporządzenie planu bezpieczeństwa i ochrony zdrowia oraz przyjęcie obowiązku kierowania budową (robotami budowlanymi), a także zaświadczenie, o którym mowa w art. 12 ust. 7 ustawy – Prawo budowlane,

- 2) w przypadku ustanowienia nadzoru inwestorskiego - oświadczenie inspektora nadzoru inwestorskiego stwierdzające przyjęcie obowiązku pełnienia nadzoru inwestorskiego nad danymi robotami budowlanymi, a także zaświadczenie, o którym mowa w art. 12 ust. 7 ustawy – Prawo budowlane,
- 3) informację zawierającą dane zamieszczone w ogłoszeniu, o którym mowa w art. 42 ust. 2 pkt 2 ustawy – Prawo budowlane.
- ~~2. Inwestor może przystąpić do użytkowania obiektu przed wykonaniem wszystkich robót budowlanych pod warunkiem uzyskania pozwolenia na użytkowanie wydanego przez właściwy organ nadzoru budowlanego.~~
- ~~3. W przypadku gdy uzyskanie pozwolenia na użytkowanie nie jest wymagane, do użytkowania obiektu można przystąpić po upływie 21 dni od dnia doręczenia do właściwego organu nadzoru budowlanego zawiadomienia o zakończeniu budowy, jeżeli organ w tym terminie nie wniesie sprzeciwu w drodze decyzji.~~
- ~~4. Przed wydaniem pozwolenia na użytkowanie obiektu właściwy organ nadzoru budowlanego przeprowadzi obowiązkową kontrolę budowy, zgodnie z art. 50a ustawy – Prawo budowlane. Wniosek o udzielenie pozwolenia na użytkowanie stanowi wezwanie właściwego organu do przeprowadzenia obowiązkowej kontroli.²⁾~~

- 1) Jeśli nie zachodzą wymienione okoliczności lub potrzeba - skreślić
- 2) Niepotrzebne skreślić

Otrzymują:

- 1) Wnioskodawca
2. Strony (rozdzielnik w aktach sprawy)
3. Lobo Spółka Komandytowa
ul. Czarnieckiego 12, 61-538 Poznań
4. S.W.N.P. "Kamienica"
ul. Niedziałkowskiego 25, 61-578 Poznań – dla
współwłaścicieli nieruchomości przy ul Sikorskiego 10 w Poznaniu
5. Zarząd Komunalnych Zasobów Lokalowych
ul. Matejki 57, 60-770 Poznań
6. a/a

Do wiadomości:

1. Powiatowy Inspektorat Nadzoru Budowlanego
dla Miasta Poznania w/gmachu
2. Wydział Finansowy Urzędu Miasta Poznania w/gmachu

Sprawę prowadzi: Danuta Sworek
nr tel. 61 878 55 25

**WYDZIAŁ URBANISTYKI I ARCHITEKTURY
URZĘDU MIASTA POZNANIA**

Dokonano zapłaty opłaty skarbowej za: dokonanie

czynności urzędowej / wydanie zaświadczenia / pozwolenia /
złożenie pełnomocnictwa syg. akt UA-VII-A11.6740.1040.2012

w wysokości: 56 PLN data wpłaty 05.01.2012

słownie: 52,55 zł

ONG Bank Śląski S.A. 20 1050 1530 1000 0023 4950 2845

Danuta Sworek ds. arch. i ph. 16
(imię, nazwisko i stanowisko służbowe pracownika)

UA-VII-A11.6740.1040.2012

Ponadto Wydział Urbanistyki i Architektury informuje, że:

1. decyzja o pozwoleniu na budowę wygasa, jeżeli budowa nie została rozpoczęta przed upływem 3 lat od dnia, w którym decyzja stała się ostateczna lub budowa została przerwana na czas dłuższy niż 3 lata,
2. rozpoczęcie robót budowlanych może nastąpić kiedy decyzja stanie się ostateczna. Powyższą informację można uzyskać w Wydziale Urbanistyki i Architektury Urzędu Miasta Poznania,
3. integralną część decyzji stanowi zatwierdzony i opieczetowany projekt budowlany,
4. w trakcie wykonywania robót budowlanych inwestor winien dbać o porządek na terenie budowy, m.in. poprzez ustawienie pojemników na odpady oraz zapewnienie ich wywozu przez firmę posiadającą aktualne zezwolenie Prezydenta Miasta Poznania na świadczenie usług w zakresie zbierania i transportu odpadów,
5. istnieje obowiązek przestrzegania praw autorskich, wynikających z ustawy z dnia 4 lutego 1994 r. o prawie autorskim i prawach pokrewnych (Dz.U. z 2000 nr 80, poz. 904, z późn. zm.), w szczególności przy rozbudowie, nadbudowie i przebudowie obiektu budowlanego,

Załącznik nr 6 do SIWZ
Załącznik nr 4 do wzoru umowy
Pozwolenie Miejskiego Konserwatora Zabytków

Urząd Miasta Poznania
Biuro Miejskiego Konserwatora Zabytków
MIEJSKI KONSERWATOR ZABYTKÓW
61-841 Poznań, Pl. Kolegiacki 17

Poznań, dn. 17. 05. 2012

MKZ-I.4125.3.92.2012.H
List za potwierdzeniem odbioru



**POZWOLENIE Nr 365 /2012
NA PROWADZENIE ROBÓT BUDOWLANYCH PRZY ZABYTKU
WPISANYM DO REJESTRU ZABYTKÓW LUB NA OBSZARZE
WPISANEGO DO REJESTRU ZABYTKÓW ZESPOŁU
URBANISTYCZNO-ARCHITEKTONICZNEGO**

Działając na podstawie art. 6 ust.1 pkt 1b, art. 7 pkt 1, art. 36 ust. 1 pkt 1, art. 89 pkt. 2, art. 91 ust.4 pkt 4 Ustawy z dnia 23 lipca 2003 r. o ochronie zabytków i opiece nad zabytkami (Dz. U. Nr 162, poz. 1568 z późniejszymi zmianami), § 15 Rozporządzenia Ministra Kultury i Dziedzictwa Narodowego z dnia 27 lipca 2011 r. w sprawie prowadzenia prac konserwatorskich, restauratorskich, robót budowlanych, badań konserwatorskich, badań architektonicznych i innych działań przy zabytku wpisanym do rejestru zabytków oraz badań archeologicznych (Dz. U. Nr 165, poz. 987), art. 104 ustawy z dnia 14 czerwca 1960 r. Kpa (Dz. U. z 2000 r., Nr 98, poz. 1071 ze zmianami) oraz porozumienia pomiędzy Wojewodą Wielkopolskim a Prezydentem Miasta Poznania z dnia 18 listopada 2003 r. w sprawie powierzenia Miastu Poznań spraw z zakresu właściwości Wielkopolskiego Wojewódzkiego Konserwatora Zabytków (Dz. U. Woj. Wielkopolskiego z dn. 1.12.2003, Nr 184, poz. 3434) Miejski Konserwator Zabytków, po rozpatrzeniu wniosku Pana Arkadiusza Stasica, Prezesa Zarządu PTBS sp. z o.o., ul. Konfederacka 4, 60-281 Poznań z dn. 27.04.2012r. (data wpływu: 30.04.2012r.) o udzielenie pozwolenia na wykonanie robót budowlanych przy ul. Sikorskiego 13a w Poznaniu,

UDZIELA POZWOLENIA

na prowadzenie następujących robót: usunięcie elementu zespołu urbanistyczno-architektonicznego Wildy – dwukondygnacyjnego budynku usługowego z pozostawieniem na granicy z działką nr 14 fragmentu jego ściany jako części ogrodzenia, zlokalizowanego na podwórzu przy ul. Sikorskiego 13a w Poznaniu (dz. Nr 13/1, ark 13, obręb Wilda), zaznaczonego kolorem żółtym na planie stanowiącym integralną część decyzji.

Pozwolenie ważne jest do: 31.12.2012r.

Postępowanie w sprawie wydanego pozwolenia może zostać wznowione, a następnie pozwolenie może zostać cofnięte lub zmienione na podstawie art. 47 ustawy z dnia 23 lipca 2003 r. o ochronie zabytków i opiece nad zabytkami.

Miejski Konserwator Zabytków określa następujące warunki polegające na obowiązku:

- zawiadomienia MKZ o terminie rozpoczęcia i zakończenia prac,
- zawiadomienia MKZ o terminie podjęcia określonych czynności związanych z wydanym pozwoleniem przynajmniej na 3 dni przed rozpoczęciem tych czynności,
- niezwłocznego zawiadomienia MKZ o zagrożeniach lub nowych okolicznościach ujawnionych w trakcie prowadzenia prac,
- podjęcia innych działań, które zapobiegną uszkodzeniu lub zniszczeniu zabytków.

Miejski Konserwator Zabytków zastrzega sobie prawo komisyjnego odbioru wykonanych prac oraz przeglądu prac w trakcie ich trwania.

UZASADNIENIE

Budynek usługowy przy ul. Sikorskiego 13a w Poznaniu stanowi element zespołu urbanistyczno-architektonicznego Wildy wpisanego do rejestru zabytków pod nr A 239 decyzją z dnia 6.10.1982r. i dlatego wymagane jest uzyskanie pozwolenia konserwatorskiego. Wnioskowany obiekt powstał w l. 50. XX w.. Obiekt nie posiada żadnych wartości zabytkowych i nie stanowi istotnego elementu chronionego zespołu urbanistyczno-architektonicznego. Jego usunięcie nie naruszy walorów zabytkowej dzielnicy. Inwestor przedstawił opinię stanu technicznego autorstwa inż. Mariusza Maya, inwentaryzację pomiarową i dokumentację fotograficzną budynku.

POUCZENIE

Pozwolenie niniejsze nie zwalnia od obowiązku uzyskania pozwolenia na budowę lub zgłoszenia w przypadkach określonych przepisami Prawa budowlanego (art. 29 ust. 8 Ustawy z dnia 23 lipca 2003 r. o ochronie zabytków i opiece nad zabytkami).

Od decyzji niniejszej służy stronie odwołanie do Ministra Kultury i Dziedzictwa Kulturowego złożone w terminie 14 dni od daty jej otrzymania, za pośrednictwem Miejskiego Konserwatora Zabytków w Poznaniu.



ZASTĘPCA DYREKTORA
BIURA MIEJSKIEGO
KONSERWATORIA ZABYTKÓW
Wojciech Starzycki

Otrzymuje:

Pan Arkadiusz Stasic – zwrot 1 egz. projektu

Prezes Zarządu PTBS sp. z o.o.

Ul. Konfederacka 4, 60-281 Poznań

Do wiadomości:

Wojewódzki Urząd Ochrony Zabytków

Wielkopolski Wojewódzki Konserwator Zabytków

ul. Gołębia 2, 61-834 Poznań

Wydział Urbanistyki i Architektury, w.m.

Biuro Miejskiego Konserwatora Zabytków
Urzędu Miasta Poznania

Decyzja niniejsza stała się ostateczna

2.06.2012 r.

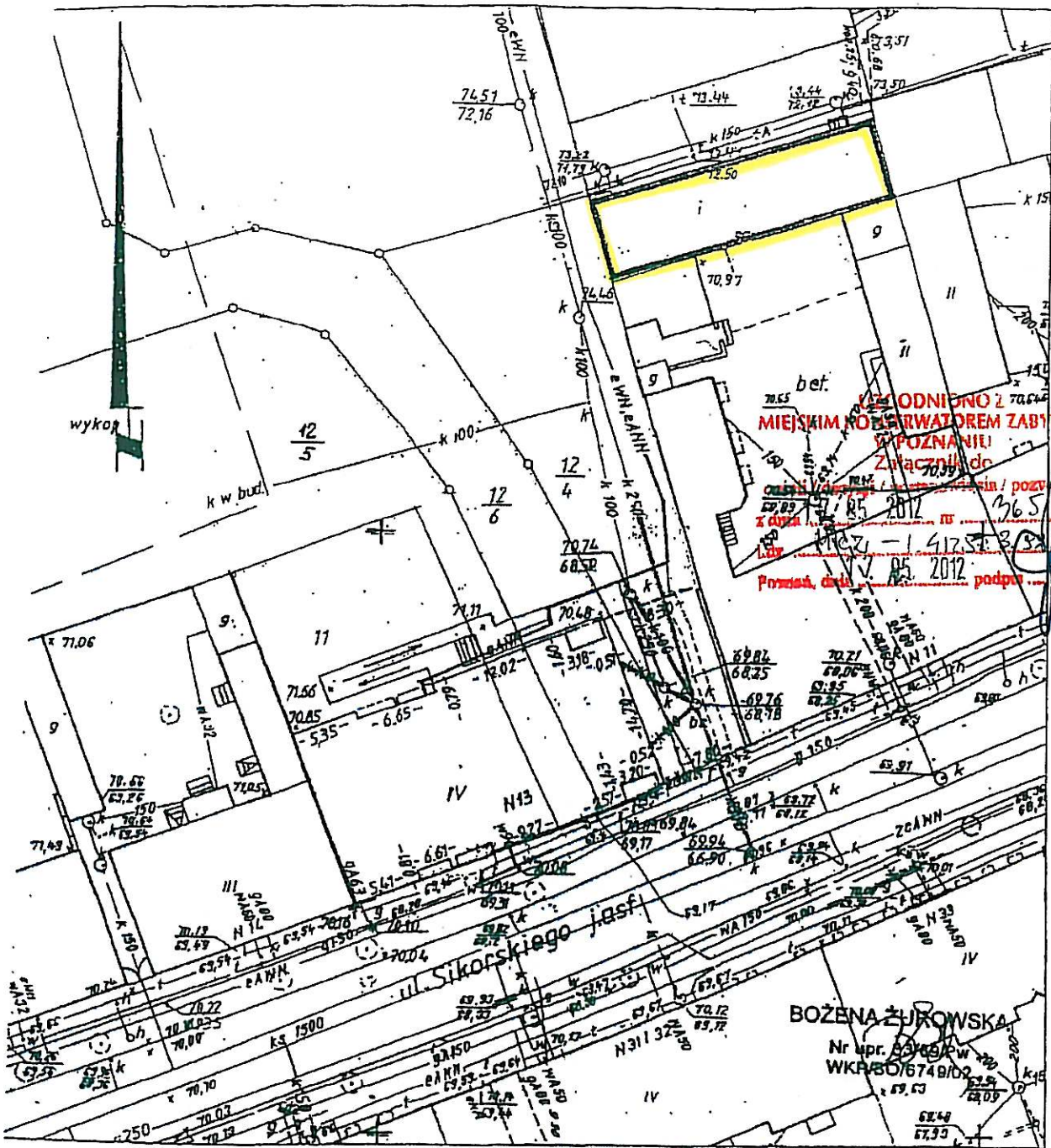
B. Gawianko-Pomy

20.06.2012



INWENTARYZACJA BUDYNKU

SKAŁA 1 : 500



865-1/2001 KERG : 0520 - 860/2001
MIASTO POZNAŃ

REPRODUKCYJA ZABRONIONA
 WYKONAWCA

PREZYDENT MIASTA POZNAŃ
 Zarząd Geodezji i Katastru Miejskiego
GEOPOZ

61-655 Poznań, ul. Gronowa 20

Miejski Ośrodek Dokumentacji
 Geodezyjnej i Kartograficznej

ob. **WILDA**
 isz : 13 Działka: 1) 11; 2) 12/4; 3) 12/5; 4) 12/6
 ga wieczysta : 1) 32096 ; 2,3,4) 133853
 ierzchnia : 1) 505m², 2) 517m², 3) 809m², 4) 1375m²
 óciciel : 1,2,3,4) Poznańskie Towarzystwo
 Budownictwa Społecznego sp.zao.

JACEK KOŃCZAL
 GEODETA UPRAWNIONY
 Nr pol. MGPIB 12929
 os. Jana III Sobieskiego 31/m.5
 60-528 POZNAŃ, tel. 061 705 411
 REGON 142000000

Wpisano do ewidencji w Ośrodku Dokumentacji
 w dniu 12.09.2001r
 nr X - 38b

Podstawa: art.12 i art.40 ust.2 ustawy z dnia 17 maja 1994 r.
 - Prawo geodezyjne i kartograficzne -
 Dz. U. Nr 30, poz. 163 i Nr 43, poz. 241



Kie trwałe obiekty badawcze podlegają wytyczeniu
 przez jednostki wykonawstwa geodezyjnego

aktualny na dzień 10.09.2001 r.

z zgodą prezydenta
 mgr Zenon Skarżewski
 Kierownik Miejskiego Ośrodka
 Dokumentacji Geodezyjnej i Kartograficznej
 GEOPOZ w Poznaniu

Załącznik nr 7 do SIWZ
Załącznik nr 5 do wzoru umowy
Specyfikacja techniczna wykonania
i odbioru robót budowlanych

Obiekt	Projekt rozbiórki - budynek usługowy			
Adres obiektu	Poznań ul. Sikorskiego 13A ,działka 13/1 arkusz 13 obręb Wilda			
Inwestor	Poznańskie Towarzystwo Budownictwa Społecznego Sp. z o.o. 60-281 Poznań ul. Konfederacka 4			
Jednostka projektowa	Mariusz May 60-801 Poznań ul. Marcelińska 34/9			
Branża	Projektant	Nr uprawnień	Specjalność	Podpis
Specyfikacja techniczna	inż. Mariusz May	291/87/Pw	konstrukcje	
Data opracowania	Marzec 2012 r.			

SPIS TREŚCI

1/ WSTĘP

- 1.1. Przedmiot Specyfikacji Technicznej
- 1.2. Zakres stosowania ST
- 1.3. Ogólne wymagania dotyczące robót
- 1.4. Określenia podstawowe

2/ PRZEDMIOT OPRACOWANIA

3/ ZAKRES STOSOWANIA OPRACOWANIA

4/ ZAKRES ROBÓT

- 4.1. Czynności przygotowawcze
- 4.2. Kolejność wykonywanych robót rozbiórkowych wyposażenia i urządzeń

5/ OPIS ROZBIÓRKI KONSTRUKCJI BUDYNKU

6/ SPOSÓB PRZEPROWADZENIA ROZBIÓRKI

- 6.1. Rozbiórka stropodachów – dachów
- 6.2. Rozbiórka belek, podciągów, dźwigarów
- 6.3. Rozbiórka słupów
- 6.4. Rozbiórka murów
- 6.5. Rozbiórka stropów
- 6.6. Rozbiórka posadzek

7/ SPRZĘT

- 7.1. Wymagania ogólne
- 7.2. Wymagania dotyczące sprzętu

8/ TRANSPORT

- 8.1. Wymagania ogólne
- 8.2. Wymagania dotyczące transportu

9/ WYKONANIE ROBÓT

10/ WARUNKI BEZPIECZEŃSTWA I HIGIENY PRACY

11/ ODBIÓR ROBÓT

12/ NORMY I PRZEPISY

1/ WSTĘP

1.1. Przedmiot Specyfikacji Technicznej

Przedmiotem niniejszej Specyfikacji Technicznej określanej dalej jako ST są, wymagania dotyczące wykonania i odbioru robót związanych z rozbiórką istniejącego budynku usługowego, położonego w Poznaniu przy ulicy Sikorskiego 13A na terenie działki 13/1 arkusz 13 obręb Wilda należącej do Poznańskiego Towarzystwa Budownictwa Społecznego Sp. z o.o. w Poznaniu ul. Konfederacka 4

1.2. Zakres stosowania ST.

ST stosowany jest jako dokument przetargowy i kontraktowy przy zleceniu i realizacji robót wymienionych w punkcie 1. ST powinna być rozpatrywana łącznie z Dokumentacją Projektową (określanej dalej jako DP), dotyczącą tych robót.

1.3. Ogólne wymagania dotyczące robót.

a/ roboty rozbiórkowe powinny być wykonywane zgodnie z obowiązującymi przepisami prawnymi oraz normami, z uwzględnieniem zmian, wynikających z późniejszych zmian aktów prawnych, norm, przepisów itd.

b/ podstawą do wykonywania wszystkich robót, związanych z zamierzeniem określonym w punkcie 1 jest prawomocne pozwolenie na budowę, DP wraz z rysunkami uzupełniającymi wykonanymi przez autorów DP, ST oraz uwagi nadzoru inwestorskiego i autorskiego, każdorazowo potwierdzanymi wpisem do dziennika budowy. Wykonawca robót jest odpowiedzialny za jakość wykonywanych robót i ich zgodność z DP, ST oraz poleceniami nadzoru inwestorskiego i autorskiego.

c/ wykonawca robót zobowiązany jest do stosowania jedynie tych wyrobów producentów krajowych i zagranicznych, dopuszczonych do obrotu i powszechnego stosowania w budownictwie, które spełniają wymogi ustawy o badaniach i certyfikacji oraz art. 10 ustawy Prawo Budowlane z 1994r.

d/ wszystkie wyroby budowlane, sprzęt użytkowany podczas rozbiórki a także zasady organizacji, wykonywania i odbioru poszczególnych robót budowlanych, zasady transportu i składowania materiałów, zasady p.poż., bhp na placu budowy itd. powinny spełniać wymagania odpowiednich norm państwowych, branżowych i zakładowych wraz z innymi normami związanymi, aprobat, atestów, dopuszczeń instrukcji, wytycznych i świadectw, wydanych przez właściwe jednostki i producentów. Wykonawca robót zobowiązany jest każdorazowo sprawdzić ważność i aktualność dokumentów wymienionych poprzednim akapicie.

1.4. Określenia podstawowe

W ST przyjęto określenia i terminy zgodne z Polskimi Normami, polskimi aktami prawnymi oraz z innymi obowiązującymi przepisami. Ponadto w opracowaniu przyjęto następujące skróty i oznaczenia:

-PN –Polska Norma

-BN –Norma Branżowa

-WB –Wyroby budowlane nie mające istotnego wpływu na spełnienie wymagań podstawowych oraz wyroby wytwarzane i stosowane wg uznanych zasad sztuki budowlanej.

W tekście powołano się na następujące akty prawne:

- Ustawa z dnia 7 lipca 1994r. Prawo Budowlane ze zmianami z dnia 27 marca 2003r. (tekst ujednolicony Dz. U. Nr 80, poz. 718),
- Rozporządzenie Ministra Spraw Wewnętrznych i Administracji z dnia 26 lutego 1999r. w sprawie metod i podstaw sporządzania kosztorysu inwestorskiego (Dz. U. Nr 26, poz. 239),
- Rozporządzenie Ministra Pracy i Polityki Socjalnej z dnia 1 grudnia 1998r. w sprawie wprowadzenia obowiązku stosowania Polskich Norm dotyczących bezpieczeństwa i higieny Pracy (Dz. U. Nr 148, poz. 974),
- Rozporządzenie Ministra Spraw Wewnętrznych i Administracji z dnia 15 marca 2001r. w sprawie wprowadzenia obowiązku stosowania Polskich Norm dotyczących amunicji oraz ochrony przeciwpożarowej (Dz. U. Nr 38, poz. 457),
- „Warunki techniczne wykonywania i odbioru robót budowlano-montażowych” Warszawa 1989r. Wydawnictwo ARKADY,
- Rozporządzenie Ministra Infrastruktury z dn. 26.06.2002r. w sprawie dziennika budowy, montażu i rozbiórki, tablicy informacyjnej oraz ogłoszenia zawierającego dane dotyczące bezpieczeństwa i ochrony zdrowia (Dz.U. z 2002r. Nr 108, poz. 838 z późniejszymi zmianami).
- Rozporządzenie Ministra Infrastruktury z dn. 6.02.2003r. w sprawie bezpieczeństwa i higieny pracy podczas wykonywania robót budowlanych (Dz.U z 2003r. Nr 48, poz. 401).

2/ PRZEDMIOT OPRACOWANIA.

Przedmiotem opracowania jest podanie podstawowych norm i przepisów związanych z robotami rozbiórkowymi w zakresie objętym projektem budowlanym

3/ ZAKRES STOSOWANIA OPRACOWANIA.

Niniejsze opracowanie można stosować przy wykonawstwie robót rozbiórkowych dla obiektu wymienionego w punkcie 1. Stosowanie podanych Norm i przepisów nie może być sprzeczne z jakimkolwiek innymi, obowiązującymi w chwili prowadzenia robót normami i przepisami.

4/ ZAKRES ROBÓT.

4.1. Czynności przygotowawcze.

- wygrodzenie terenu wokół rozbieranego obiektu,
- przygotowanie zaplecza socjalno-biurowego dla pracowników (kontenery socjalne, biurowe, ubikacje przenośne),
- wyznaczenie placów składowych dla elementów wyposażenia,
- wyznaczenie stanowisk do ustawienia urządzeń lub maszyn niezbędnych do rozbiórki obiektu,
- wykonanie przyłącza energetycznego na czas prowadzenia robót, celem umożliwienia zainstalowania maszyn napędzanych silnikami elektrycznymi i elektronarzędzi,

- odcięcie wszystkich przyłączy budynku do sieci,
- wykonanie tymczasowych niezbędnych przyłączy do zaplecza socjalnego

4.2. Kolejność wykonywanych robót rozbiórkowych wyposażenia i urządzeń.

- wywiezienie urządzeń stanowiących wyposażenie obiektu,
- demontaż urządzeń i instalacji występującej w obiekcie,
- demontaż okien i drzwi,

5/ OPIS ROZBIÓRKI KONSTRUKCJI OBIEKTU.

- stropodach płaski dla którego konstrukcję nośną stanowi płyta typu Kleina,
- stropy nad parterem ceramiczne typu Kleina i drewniane typu belkowego, z belkami nośnymi w stropie typu Kleina
- ściany zewnętrzne i wewnętrzne wykonane z cegły ceramicznej pełnej
- schody żelbetowe,
- fundamenty ławowe pod ścianami z cegły ceramicznej

Wykonywanie prac rozbiórkowych i ich kierunek od strony granicy z działką nr 15

6/ SPOSÓB PRZEPROWADZENIA ROZBIÓRKI.

Roboty rozbiórkowe ze względu na bezpośrednie przyleganie obiektów na sąsiednich działkach, wspólnych ścian murowych wzdłuż granicy działki oraz stan techniczny należy prowadzić metodą „ręczną” przy zastosowaniu urządzeń i maszyn nie powodujących niebezpieczeństwa samoistnego „zawalenia”.

6.1. Rozbiórka stropodachów.

- ustawić ryglowanie pod stropami w częściach kolejno przewidzianych do rozbiórki,
- zerwać pokrycie dachu wraz z warstwami występującymi pod warstwą papową
- zdemontować część konstrukcyjną dachu i usunąć na zewnątrz obiektu,
- rozebrać elementy murowe występujące powyżej stropu metodą ręczną i usunąć na zewnątrz budynku.

6.2. Rozbiórka belek, podciągów, dźwigarów.

- kolejno demontowane elementy w/w zaczepić na zawieszni dźwigu,
- odciąć za pomocą szlifierek kątowych poszczególne elementy,
- przenieść zdemontowany element na plac składowy lub bezpośrednio na środek transportowy.

6.3. Rozbiórka kominów.

- demontować ręcznie poszczególne warstwy murowe słupa poczynając od górnych warstw,

-odspojone warstwy rozebranej konstrukcji przetransportować na plac składowy.

6.4. Rozbiórka murów.

-Ściany zewnętrzne i wewnętrzne w części wyższej rozbierać ręcznie od góry usuwając gruz na zewnątrz budynku za pomocą rynien lub koryt drewnianych, na stronę działki 12/3 należącej również do inwestora;

6.5. Rozbiórka stropów.

-segmenty stropu demontować należy sukcesywnie w kierunku rozbiórki

-za pomocą sprzętu mechanicznego typu szlifierki kątowne odspoić elementy stropu od konstrukcji budynku,

-usunąć na zewnątrz obiektu zdemontowane elementy na plac składowy lub bezpośrednio na środek transportu.

6.6. Rozbiórka posadzek.

-rozbiórka posadzek betonowych, ceglanych, drewnianych lub innych wykonać należy za pomocą sprzętu mechanicznego po rozeznaniu możliwości technicznych i bezpieczeństwa na placu budowy, po konsultacji z autorem projektu lub inspektorem nadzoru. Do powyższych prac można przystąpić po uprzednim usunięciu zbędnych elementów rozbieranego obiektu.

7/ SPRZĘT.

7.1. Wymagania ogólne.

Sprzęt używany w robotach budowlano-montażowych musi odpowiadać wymaganiom przepisom eksploatacyjnym w zakresie:

-wymagań użytkowych,

-utrzymania odpowiedniego stanu technicznego,

-częstotliwości i zakresu kontroli stanu technicznego,

-przestrzegania warunków bhp i ochrony p.poż. w czasie użytkowania sprzętu.

7.2. Wymagania dotyczące sprzętu.

7.2.1. Sprzęt stosowany do robót budowlano-montażowych musi być użytkowany zgodnie ze swoim przeznaczeniem w zakresie zgodnym z dokumentacją techniczno-ruchową.

7.2.2. Przeglądy techniczne i naprawy muszą być prowadzone przez autoryzowane firmy wskazane przez producenta sprzętu i posiadające uprawnienia do konserwacji i napraw sprzętu.

8/ TRANSPORT.

8.1. Wymagania ogólne.

Środki transportowe muszą spełniać wymagania podane w normach i przepisach branżowych.

8.2. Wymagania dotyczące transportu.

8.2.1. Sposób i warunki transportu materiałów i wyrobów budowlanych muszą być zgodne z odpowiednimi normami w zakresie:

- ilości przewożonego materiału,
- sposobu jego składowania na środki transportu,
- sposobu zabezpieczania przewożonego ładunku,
- sposobu załadunku i wyładunku w miejscu docelowym.

8.2.2. Transport poziomy pionowy na placu budowy.

Maszyny, sprzęt i urządzenia służące do transportu używane w obrębie placu budowy muszą spełniać warunki techniczne i odbiorowe zgodnie z obowiązującymi przepisami transportowymi, branżowymi i technicznymi.

9/ WYKONANIE ROBÓT.

Roboty budowlano-montażowe należy prowadzić zgodnie z obowiązującymi:

- normami podstawowymi,
- normami związanymi z normami podstawowymi,
- „Warunkami technicznymi wykonania i odbioru robót budowlano-montażowych” – sprawdzając aktualność norm i przepisów związanych, wymienionych w tym opracowaniu,
- przepisami technicznymi i odpowiednimi dla danego rodzaju robót,
- przepisami bhp i ochrony p.poż. w zakresie obowiązującym dla danego zakresu robót,
- ustaleniami podjętymi w czasie pełnienia nadzoru autorskiego.

10/ WARUNKI BEZPIECZEŃSTWA I HIGIENY PRACY.

W odniesieniu do robót rozbiórkowych mają zastosowania ogólne obowiązujące przepisy bezpieczeństwa i higieny pracy przy robotach budowlanych.

Podstawowymi przepisami do zapewnienia bezpieczeństwa robót rozbiórkowych są:

- urządzenia zabezpieczające i ochronne.

Przejścia, pomosty i inne niebezpieczne miejsca powinny być zabezpieczone

- odpowiednio umocowanymi barierkami a pomosty zaopatrzone w listwy obrzeżne,

- środki zabezpieczające pracowników i narzędzia.

robotnicy zatrudnieni przy robotach rozbiórkowych powinni być zaopatrzeni w odzież ochronną i urządzenia ochronne jak kaski, rękawice, okulary ochronne a narzędzia ręczne powinny być mocno osadzone na zdrowych i gładkich trzonkach oraz stale utrzymywane w dobrym stanie.

-przed przystąpieniem do robót rozbiórkowych kierownik robót zobowiązany jest dodatkowo poinformować robotników o sposobie wykonywania robót i pouczyć ich o warunkach i przepisach bezpieczeństwa pracy.

-miejsca ustawiania drabin, pomostów itp. do wejścia na mury powinien wskazywać kierownik robót lub majster.

-wpływ warunków atmosferycznych na prowadzenie robót rozbiórkowych.

przy wykonywaniu robót rozbiórkowych należy uwzględnić wpływ na nie warunków atmosferycznych jak deszczu, mrozu, odwilży itp.

podczas silnego wiatru nie wolno prowadzić robót na ścianach lub innych rozbieranych konstrukcjach albo pod nimi, gdyż zachodzi obawa zawalenia konstrukcji pod wpływem silnych porywów i parcia wiatru.

-zapewnienie bezpieczeństwa publicznego.

wszystkie przejścia i przejazdy pozostające w zasięgu prowadzonych robót rozbiórkowych powinny być w sposób odpowiedni zabezpieczone,

należy wytyczyć i wyraźnie oznakować tymczasowe drogi okrężne (obejścia, objazdy) lub wystawić wartowników zaopatrzonych w przyrządy sygnalizacji

w przypadkach szczególnie niebezpiecznych zastosować oba środki równocześnie.

-przed przystąpieniem do robót rozbiórkowych wykonawcy mają obowiązek sprawdzenia czy w pobliżu i bezpośrednim zasięgu, w miejscach zagrożonych nie ma osób postronnych.

-ściśle przestrzeganie warunków bezpieczeństwa pracy przy prowadzeniu Robót rozbiórkowych jest absolutnie niezbędne, gdyż najmniejsze odstępstwo od nich prowadzić może do nieobliczalnych w skutkach nieszczęśliwych wypadków.

11/ ODBIÓR ROBÓT.

11.1. Odbiór robót (w każdym zakresie) należy prowadzić zgodnie z:

-obowiązującymi normami i przepisami,

-„Warunkami technicznymi wykonania odbioru robót budowlano-montażowych” – sprawdzając aktualność norm i przepisów związanych wymienionych w tym opracowaniu,

11.2. Niezbędnymi dokumentami wymaganymi przy czynnościach odbiorowych są:

-protokoły odbioru robót zanikających i ulegających zakryciu,

-protokoły odbioru urządzeń technicznych, dźwigowych,

-powykonawcze operaty geodezyjne,

-wymagane dokumentacje projektowe powykonawcze.

12/ NORMY I PRZEPISY.

PN-B-03163-1/1998 – Konstrukcje drewniane. Rusztowania. Terminologia.

PN-B-03163-1/1998 – Konstrukcje drewniane. Rusztowania. Wymagania.

PN-B-03163-3/1998 – Konstrukcje drewniane. Rusztowania. Badania przy odbiorze.

PN-M-47900-1/1996 – Rusztowania stojące metalowe robocze. Określenia, podział i główne parametry.

PN-M-47900-2/1996 – Rusztowania stojące metalowe robocze. Rusztowania stojakowe z rur.

PN-M-47900-3/1996 – Rusztowania stojące metalowe robocze. Rusztowania ramowe.

PN-M-47900-4/1996 – Rusztowania stojące metalowe robocze. Złącza.

PN-M-42250/1998 – Maszyny i urządzenia budowlane. Klasyfikacja.

PN-86/M-47251 – Maszyny i urządzenia budowlane. Dopuszczalny poziom dźwięku i metody badań.

inż. Mariusz May
upr.bud. 291/87/Pw
WKP/BO/0094/05

Załącznik nr 8 do SIWZ
Wzór umowy

A

UMOWA NR PTBS/ /2012
zawarta w dniu r. w Poznaniu
zgodnie z art. 39 ustawy Prawo zamówień publicznych z dnia 29 stycznia 2004 r.
(tekst jednolity Dz. U. z 2010 r. nr 113, poz. 759 z późn. zm.).

pomiędzy:

Spółką Poznańskie Towarzystwo Budownictwa Społecznego Sp. z o.o., z siedzibą w Poznaniu, przy ul. Konfederackiej 4, wpisaną do rejestru przedsiębiorców prowadzonego przez Sąd Rejonowy Poznań Nowe Miasto i Wilda Wydział VIII Gospodarczy Krajowego Rejestru Sądowego pod numerem KRS 0000030524, o kapitale zakładowym 84 309 000 zł, NIP 778-12-25-831, REGON: 630682977, reprezentowaną przez:

Prezesa Zarządu – Arkadiusza Stasicę

Wiceprezesa Zarządu – Bognę Narożną

zwaną dalej **ZAMAWIAJĄCYM**,

a

.....
.....
.....

, reprezentowaną przez:

.....

zwanym dalej **WYKONAWCĄ**.

Wybrany na podstawie przeprowadzonego postępowania w trybie przetargu nieograniczonego zgodnie z art. 39 ustawy z dnia 29 stycznia 2004 r. Prawo zamówień publicznych (tekst jednolity Dz. U. z 2010 r. nr 113, poz. 759 z późn. zm.).

§ 1. Przedmiot umowy

1. Przedmiotem umowy jest **rozbiórka budynku usługowego wraz z przyłączami (do granicy działki nr 13/1, ark. 13, obręb Wilda), oraz utylizacja materiałów po rozbiórce.**
Miejsce wykonania umowy: nieruchomość przy ul. Sikorskiego 13A (dz. nr 13/1, ark. 13, obręb Wilda) w Poznaniu.
2. Zamawiający oświadcza, że posiada prawo do dysponowania nieruchomością, na której prowadzona będzie rozbiórka objęta niniejszą umową i decyzją – pozwoleniem na rozbiórkę z Wydziału Urbanistyki i Architektury Urzędu Miasta Poznania nr 2243/2012 z dnia 03.10.2012r. oraz pozwoleniem Miejskiego Konserwatora Zabytków nr 365/2012 z dnia 17.05.2012r.
3. Przedmiot umowy zostanie wykonany na warunkach określonych w postanowieniach niniejszej umowy oraz w:
 - 3.1. Złożonej ofercie (formularzu ofertowym) stanowiącej **załącznik nr 1** do niniejszej umowy;
 - 3.2. Dokumentacji projektowej – projekcie rozbiórki stanowiącym **załącznik nr 2** do niniejszej umowy;
 - 3.3. Decyzji Wydziału Urbanistyki i Architektury Urzędu Miasta Poznania nr 2243/2012 z dnia 03.10.2012r stanowiącej **załącznik nr 3** do niniejszej umowy;
 - 3.4. Pozwoleniu Miejskiego Konserwatora Zabytków nr 365/2012 z dnia 17.05.2012r stanowiącym **załącznik nr 4** do niniejszej umowy;
 - 3.5. Specyfikacji technicznej wykonania i odbioru robót budowlanych stanowiącej **załącznik nr 5** do niniejszej umowy;będących załącznikami do niniejszej umowy i stanowiącymi jej integralną część.
4. Specyfikacji istotnych warunków zamówienia (dalej SIWZ) stanowiącej integralną część niniejszej umowy.



5. Prace muszą być wykonane zgodnie z obowiązującymi przepisami i aktualną wiedzą techniczną oraz na warunkach określonych w niniejszej umowie. Wykonawca oświadcza, że posiada umiejętności i wiedzę pozwalającą na wykonanie przedmiotu umowy oraz że zobowiązuje się do wykonania robót zgodnie z zasadami współczesnej wiedzy technicznej oraz zgodnie z przekazaną dokumentacją projektową, specyfikacją techniczną wykonania i odbioru robót oraz należytą starannością.
6. W zakresie obowiązujących przepisów materiały i urządzenia dostarczone przez Wykonawcę i używane do wykonania przedmiotu umowy powinny być oznaczone znakiem bezpieczeństwa. Zamawiający ma prawo żądać sprawdzenia jakości materiałów używanych do wykonania prac, jak również przedstawienia wyników tych badań.
7. W przypadku, gdy dokumentacja projektowa nie podaje w sposób szczegółowy technologii wykonywania robót lub wykonania określonego elementu przedmiotu umowy, bądź też nie precyzuje dostatecznie rodzaju i standardu materiałów lub urządzeń, Wykonawca zobowiązany jest do każdorazowego wcześniejszego uzyskania decyzji w tym zakresie od Zamawiającego. Zamawiający dopuszcza zastosowanie, innych materiałów niż podane w załącznikach do SIWZ, pod warunkiem zapewnienia materiałów równoważnych, nie gorszych niż określone w tych dokumentach. W takiej sytuacji przed wbudowaniem tych materiałów, na Wykonawcy ciąży obowiązek przedłożenia zamawiającemu stosownych dokumentów, uwiarygodniających te materiały oraz uzyskania pisemnej zgody Zamawiającego i autora projektu na ich wprowadzenie.
8. Wykonawca oświadcza, iż znane są mu wszelkie uwarunkowania faktyczne i prawne związane z wykonaniem przedmiotu umowy, w szczególności zaś oświadcza, że dokonał oględzin terenu rozbiórki, jak również że zapoznał się z udostępnioną dokumentacją.
9. Wykonawca zobowiązany jest niezwłocznie do informowania Zamawiającego o wadach i brakach w dokumentacji technicznej, chyba, że nie mógł ich stwierdzić mimo zachowania należytej staranności, jakiej można oczekiwać od Wykonawcy, pod rygorem utraty uprawnienia do powoływania się na takie braki lub wady w dokumentacji technicznej w przyszłości.
10. W trakcie wykonywania prac ogólnobudowlanych – rozbiórkowych Wykonawca właściwie zabezpieczy obiekty budowlane zlokalizowane przy ul. Sikorskiego 11 (działka nr 14) oraz Sikorskiego 10 (działka nr 15). Ponadto każdorazowe wejście na teren w/w działek wymaga wcześniejszego zgłoszenia i uzgodnienia z właścicielami lub ich umocowanymi przedstawicielami (np. zarządcą nieruchomości).

§ 2 Obowiązki stron

1. Obowiązki Zamawiającego:
 - 1.1. Dostarczenie w terminie 2 dni kalendarzowych, licząc od dnia podpisania niniejszej umowy, dokumentacji projektowej.
 - 1.2. Przekazanie w terminie 2 dni kalendarzowych, licząc od dnia podpisania niniejszej umowy, pozwolenia na rozbiórkę nr 2243/2012 z dnia 03.10.2012r. wraz z Dziennikiem Budowy oraz pozwolenia Miejskiego Konserwatora Zabytków nr 365/2012 z dnia 17.05.2012r.
 - 1.3. Protokolarne przekazanie placu budowy - rozbiórki w terminie 2 dni kalendarzowych, licząc od dnia podpisania niniejszej umowy.
 - 1.4. Wskazanie punktów poboru energii elektrycznej i wody dla celów budowy i celów socjalnych na placu budowy przez Administratora osiedla.
 - 1.5. Bieżący nadzór inwestorski.
 - 1.6. Dokonywanie i potwierdzanie zapisów w Dzienniku Budowy prowadzonym przez Wykonawcę.
 - 1.7. Dokonanie odbioru wykonanych prac na warunkach określonych w § 5 niniejszej umowy.
 - 1.8. Zapłata umówionego wynagrodzenia.
2. Obowiązki Wykonawcy:
 - 2.1. Opracowanie planu Bezpieczeństwa i Ochrony Zdrowia (dalej BIOZ) oraz projektu organizacji rozbiórki i dostarczenie ich do siedziby Zamawiającego przed rozpoczęciem robót w celu akceptacji Inspektora nadzoru.

- 2.2. Prawidłowe wykonanie wszystkich prac związanych z realizacją przedmiotu umowy zgodnie z niniejszą umową, złożoną ofertą i z aktualnie obowiązującymi przepisami, w tym w szczególności prawa budowlanego oraz uzgodnieniami wiążącymi Wykonawcę na mocy niniejszej umowy.
- 2.3. Wykonawca wykona na własny koszt tablicę informacyjną zgodnie z wymogami Rozporządzenia Ministra Infrastruktury z dnia 26 czerwca 2002r. w sprawie dziennika budowy, montażu i rozbiórki, tablicy informacyjnej oraz ogłoszenia zawierającego dane dotyczące bezpieczeństwa pracy i ochrony zdrowia (Dz.U.02.108.953 ze zm.).
- 2.4. Prowadzenie Dziennika Rozbiórki i udostępnienie go Zamawiającemu celem dokonania wpisów i potwierdzeń oraz realizacja zaleceń wpisywanych do Dziennika Rozbiórki.
- 2.5. Zorganizowanie placu budowy, w tym umieszczenie tablic informacyjnych, wykonanie ogrodzeń, instalacji, niezbędnych zabezpieczeń i wszystkich innych czynności koniecznych do zrealizowania robót w tym zabezpieczenie i oznakowanie prowadzonych robót oraz dbanie o stan techniczny i prawidłowość oznakowania przez cały czas trwania realizacji zadania.
- 2.6. Pisemne zgłoszenie robót do odbioru zgodnie z § 5 umowy.
- 2.7. Olicznikowanie wody, prądu na cele rozbiórki lub ustalenie z Administratorem osiedla innych zasad rozliczenia oraz bieżąca regulacja płatności za ich zużycie.
- 2.8. Ponoszenie pełnej odpowiedzialności za szkody powstałe na terenie objętym pracami, na zasadach ogólnych, od chwili przekazania placu budowy - rozbiórki.
- 2.9. Niezwłoczne informowanie Zamawiającego o zaistniałych na terenie budowy wszelkich kontrolach i wypadkach.
- 2.10. Wykonawca bez dodatkowego wynagrodzenia zobowiązany jest w toku realizacji przedmiotu umowy, w przypadku zniszczenia lub uszkodzenia mienia lub urządzeń Zamawiającego bądź ich części, do naprawienia ich i doprowadzenia do stanu pierwotnego.
- 2.11. Współpraca ze służbami Zamawiającego, w tym informowanie Zamawiającego (inspektora nadzoru) o problemach lub okolicznościach mogących wpłynąć na jakość robót lub termin zakończenia robót.
- 2.12. Powołanie kierownika budowy.
- 2.13. Zagwarantowanie stałej obecności osoby zapewniającej nadzór techniczny nad realizowanym zadaniem, nadzór nad personelem w zakresie porządku i dyscypliny pracy. Koordynowanie prac realizowanych przez podwykonawców, jeśli zostaną z podwykonawcami zawarte stosowne umowy w celu realizacji przedmiotu niniejszej umowy.
- 2.14. Przygotowanie placu budowy, wykonanego przedmiotu umowy i wymaganych dokumentów łącznie z dokumentacją powykonawczą (zdjęcia z realizacji rozbiórki) do dokonania odbioru przez Zamawiającego.
- 2.15. Przestrzeganie przepisów bhp i ppoż.
- 2.16. Zapewnienie sprzętu oraz materiałów spełniającego wymagania obowiązujących norm technicznych.
- 2.17. Utrzymanie porządku na terenie objętym pracami w czasie ich realizacji oraz ponoszenie kosztów wywozu odpadów.
- 2.18. Uporządkowanie placu budowy po rozbiórce do dnia dokonania odbioru końcowego.
- 2.19. Znajomość i stosowanie w czasie prowadzenia robót wszelkich przepisów dotyczących ochrony środowiska naturalnego i bezpieczeństwa pracy, mających związek z realizacją niniejszej Umowy oraz ponoszenie ewentualnych opłat i kar za przekroczenie w trakcie robót norm, określonych w odpowiednich przepisach, dotyczących ochrony środowiska i bezpieczeństwa pracy.
- 2.20. Uczestniczenie w naradach koordynacyjnych zwoływanych przez Zamawiającego.
- 2.21. Niezwłoczne informowanie, pisemnie, Zamawiającego o zaistniałych przeszkodach i trudnościach mogących wpłynąć na jakość wykonywanych robót albo termin zakończenia wykonania rozbiórki. W przypadku niewykonania powyższego obowiązku Wykonawca traci prawo do podniesienia powyższego zarzutu wobec Zamawiającego.

§ 3 Terminy realizacji robót

Wykonawca zobowiązuje się do wykonania całości przedmiotu umowy w terminie **30 dni** od daty podpisania niniejszej umowy.

§ 4 Ubezpieczenie budowy

1. Wykonawca zobowiązuje się do ubezpieczenia budowy i robót do wartości **500.000,00 zł** z tytułu szkód, które mogą zaistnieć w związku z określonymi zdarzeniami losowymi i ryzykami budowlanymi oraz od odpowiedzialności cywilnej.
2. Ubezpieczeniu przez Wykonawcę podlegają w szczególności:
 - 2.1. roboty objęte niniejszą umową, urządzenia oraz wszelkie mienie ruchome związane bezpośrednio z wykonywaniem robót – od ognia, zalania i innych zdarzeń losowych oraz klęsk żywiołowych;
 - 2.2. odpowiedzialność cywilna za szkody na osobach i w mieniu oraz następstwa nieszczęśliwych wypadków dotyczących pracowników i osób trzecich, a powstałe w związku z prowadzonymi robotami budowlanymi, a także ruchem pojazdów mechanicznych.
3. Wykonawca na 2 dni przed terminem przekazania przez Zamawiającego placu budowy - rozbiórki przedłoży do wglądu Zamawiającego umowy ubezpieczenia (polisy), o których mowa w ust. 1. oraz przekaze Zamawiającemu ich kserokopie pod rygorem odstąpienia przez Zamawiającego od umowy z winy Wykonawcy.

§ 5 Odbiory

1. Termin odbioru końcowego robót jest tożsamy z terminem sporządzenia protokołu odbioru przedmiotu umowy przez komisję odbiorową, określoną zgodnie z § 5 pkt. 4.2. umowy.
2. Odbiór robót przez inspektora nadzoru nastąpi bezzwłocznie po pisemnym zgłoszeniu przez Wykonawcę, w terminie nie dłuższym jednak niż 2 dni.
3. Roboty rozbiórkowe, dla których strony ustalają odbiory częściowe, Wykonawca każdorazowo zgłosi wpisem do Dziennika Rozbiórki oraz zawiadomi pisemnie Zamawiającego w jego siedzibie wg adresów określonych w § 16 ust. 2, a Zamawiający dokona ich odbioru bezzwłocznie, tak, aby nie spowodować przerw w realizacji przedmiotu umowy.
4. Odbiór końcowy:
 - 4.1. Wykonawca zobowiązany jest do zorganizowania i przeprowadzenia odbioru końcowego przez wszystkie wymagane służby i instytucje niezbędne do zawiadomieniem właściwego organu nadzoru budowlanego o zakończeniu budowy.
 - 4.2. Specjalna komisja w składzie: Inspektor Nadzoru oraz przedstawiciel Zamawiającego dokona protokolarnego odbioru końcowego robót ogólnobudowlanych – rozbiórkowych. Rozpoczęcie czynności odbiorowych nastąpi w terminie 2 dni licząc od daty dostarczenia przez Wykonawcę Zamawiającemu pisemnego zgłoszenia zakończenia robót i gotowości do odbioru oraz po dokonaniu wpisu do dziennika budowy. Zakończenie czynności odbiorowych winno nastąpić w ciągu 3 dni od daty ich rozpoczęcia.
 - 4.3. W czynnościach odbioru końcowego winni uczestniczyć przedstawiciele Wykonawcy, Zamawiającego oraz jednostek, których udział nakazują odrębne przepisy, o czym zostaną zawiadomieni przez Wykonawcę.
 - 4.4. Wraz ze zgłoszeniem gotowości odbioru Wykonawca przedłoży Zamawiającemu wszelkie dokumenty pozwalające na ocenę prawidłowości wykonania przedmiotu odbioru, w tym:
 - 4.4.1. dokumentację powykonawczą (zdjęcia z realizacji rozbiórki);
 - 4.4.2. oświadczenie kierownika budowy o zgodności wykonania przedmiotu umowy zgodnie z zatwierdzoną dokumentacją techniczną oraz przepisami,
 - 4.4.3. oryginał dziennika rozbiórki,

- 4.4.4. dokumenty gwarancyjne wystawione Zamawiającemu przez Wykonawcę w związku z wykonaniem przedmiotu niniejszej umowy,
- 4.4.5. wymagane dokumenty, protokoły z likwidacji przyłączy i zaświadczenie z punktu utylizacji odpadów po rozbiórce z przeprowadzonych przez Wykonawcę sprawozdań i badań, a w szczególności protokoły odbioru robót branżowych objętych zamówieniem.
5. Z odbioru końcowego zostanie sporządzony protokół podpisany przez Zamawiającego i Wykonawcę, który zawierać będzie wszystkie ustalenia i zalecenia poczynione w trakcie odbioru. Z każdego odbioru częściowego zostanie sporządzony protokół potwierdzony wpisem w Dzienniku Rozbiórki przez Inspektora nadzoru.
 6. Jeżeli w toku czynności odbiorowych zostanie stwierdzone, że przedmiot odbioru nie osiągnął gotowości do odbioru z powodu nie zakończenia robót, jego wadliwego wykonania, niezgodnego z umową lub przeznaczeniem Zamawiający może odmówić odbioru z winy Wykonawcy.
 7. Jeżeli w toku czynności odbiorowych zostaną stwierdzone wady:
 - 7.1. Nadające się do usunięcia, to Zamawiający może zażądać usunięcia wad wyznaczając Wykonawcy w tym celu odpowiedni termin; fakt usunięcia wad zostanie stwierdzony protokolarnie. Terminem usunięcia wad będzie termin protokolarnego potwierdzenia przez komisję odbiorową Zamawiającego, że wady zostały usunięte.
 8. Wykonawca jest zobowiązany do pisemnego zawiadomienia Zamawiającego o usunięciu wad.
 9. Wykonawca nie może odmówić usunięcia wad bez względu na wysokość związanych z tym kosztów.
 10. Zamawiający może usunąć w zastępstwie Wykonawcy i na jego koszt wady nie usunięte przez Wykonawcę w wyznaczonym terminie.

§ 6 Nadzór

1. Zamawiający ustanawia Inspektora nadzoru robót w osobie Pana Wacława Czuba.
2. Zamawiający zastrzega sobie możliwość zmiany osób, wymienionych w ust. 1 bez zgody Wykonawcy, powiadamiając go o tym na piśmie, co nie wymaga aneksu do niniejszej umowy.
3. Inspektor nadzoru inwestorskiego działa w granicach umocowania nadanego mu przez Zamawiającego.
4. Inspektor nadzoru inwestorskiego uprawniony jest do wydawania Wykonawcy poleceń związanych z ilością i jakością robót, które są niezbędne do prawidłowego oraz zgodnego z umową wykonania robót.
5. Inspektor nadzoru inwestorskiego nie jest upoważniony do podejmowania decyzji dotyczących robót dodatkowych i zamiennych w imieniu Zamawiającego bez jego zgody i pisemnego potwierdzenia Zamawiającego.
6. Przedstawicielem Wykonawcy na terenie wykonywanych robót będzie p.
7. Kierownikiem budowy w czasie rozbiórki z ramienia Wykonawcy będzie p. posiadający uprawnienia budowlane w specjalności nr ewid., przynależy do Polskiej Izby Inżynierów Budownictwa pod nr

§ 7 Wynagrodzenie

1. Wynagrodzenie za wykonanie całości przedmiotu umowy strony ustalają w wysokości:

netto + 23% VAT

brutto zł.

(słownie: 00/100)
2. Cena w zakresie robót ogólnobudowlanych jest ceną ryczałtową.
3. Wynagrodzenie we wskazanej w ust. 1 wysokości obejmuje wszystkie koszty związane z realizacją przedmiotu niniejszej umowy.

§ 8 Warunki i forma płatności

1. Wynagrodzenie płatne będzie po zakończeniu wykonania przedmiotu umowy. Podstawą do wystawienia faktury VAT będzie tzw. protokół końcowy odbioru robót bez zastrzeżeń, sporządzony przez Wykonawcę i zatwierdzony przez Inspektora Nadzoru oraz zaakceptowany przez Zamawiającego. Wypłata wynagrodzenia nastąpi w terminie 30 dni od daty otrzymania przez Zamawiającego prawidłowo wystawionej faktury VAT.
2. Wykonawca uprawniony jest do wystawienia faktury VAT nie wcześniej, niż po podpisaniu przez Zamawiającego protokołu odbioru końcowego bez zastrzeżeń.
3. Wypłata wynagrodzenia będzie następowała na następujący rachunek bankowy Wykonawcy:
.....
4. Za dzień zapłaty uznaje się dzień dokonania polecenia przelewu przez Zamawiającego.

§ 9 Gwarancja i rękojmia

1. Na wykonany przedmiot umowy Wykonawca udziela Zamawiającemu gwarancji jakości. Szczegółowe warunki gwarancji określa **załącznik nr 6** do niniejszej umowy.
2. Na wykonane roboty budowlane i materiały Wykonawca udziela Zamawiającemu 36-miesięcznej gwarancji jakości. Termin gwarancji biegnie od dnia dokonania odbioru protokołem odbioru końcowego bez zastrzeżeń.
3. Treść dokumentu gwarancyjnego stanowi **załącznik nr 6** do niniejszej umowy.
4. O wykryciu wady przez Zamawiającego w okresie gwarancji jakości Zamawiający zawiadomi Wykonawcę na piśmie wzywając go do usunięcia wad w określonym terminie.
5. W przypadku nie usunięcia wad w okresie gwarancji przez Wykonawcę w wyznaczonym przez Zamawiającego terminie, wady te usunie Zamawiający, obciążając pełnymi kosztami ich usunięcia Wykonawcę.
6. Niezależnie od uprawnień z tytułu gwarancji Zamawiającemu przysługują uprawnienia z tytułu rękojmi.
7. Strony postanawiają, iż odpowiedzialność z tytułu rękojmi za wady przedmiotu umowy zostaje rozszerzona na okres udzielonej gwarancji, tj. na określony w ust. 2 powyżej.
8. Niezależnie od uregulowań zawartych w § 10 Umowy, w okresie obowiązywania niniejszej umowy, po jej rozwiązaniu lub wygaśnięciu, Wykonawca jest i będzie odpowiedzialny wobec Zamawiającego na zasadach uregulowanych w kodeksie cywilnym za wszelkie szkody oraz roszczenia osób trzecich w przypadku, gdy będą one wynikać z wad przedmiotu umowy lub nie dołożenia należytej staranności przez Wykonawcę lub jego Podwykonawcę przy wykonaniu przedmiotu umowy.
9. Wykonawca oświadcza, że posiada umowę ubezpieczenia z tytułu odpowiedzialności cywilnej w zakresie prowadzonej przez Wykonawcę działalności gospodarczej, potwierdzoną polisą nr i zobowiązuje się posiadać taką umowę przez okres obowiązywania niniejszej umowy.
10. Wykonawca nie może odmówić usunięcia wad bez względu na wysokość związanych z tym kosztów.

§ 10 Kary umowne

1. Strony zastrzegają prawo naliczenia kar umownych za niewykonanie, nieterminowe lub nienależyte wykonanie przedmiotu umowy.
2. Wykonawca zapłaci Zamawiającemu karę umowną:
 - 2.1. za odstąpienie od umowy przez którąkolwiek ze stron, z przyczyn leżących po stronie Wykonawcy w wysokości 10% wynagrodzenia określonego w § 7 ust. 1 (brutto) za cały przedmiot umowy;

- 2.2. za opóźnienie w oddaniu Zamawiającemu przedmiotu umowy, w wysokości 0,5% wynagrodzenia określonego w § 7 ust. 1 (brutto) za przedmiot umowy za każdy dzień opóźnienia;
- 2.3. za opóźnienie w usunięciu wad stwierdzonych przy odbiorze lub w okresie gwarancji i rękojmi, w wysokości 0,5% wynagrodzenia określonego w § 7 ust. 1 (brutto) za przedmiot umowy, za każdy dzień opóźnienia liczonego od dnia wyznaczonego na usunięcie wad.
- 2.4. za opóźnienie w uporządkowaniu terenu w wyznaczonym terminie w wysokości 0,5% wynagrodzenia za cały przedmiot umowy określonego w § 7 ust. 1 (brutto) za każdy dzień opóźnienia.
- 2.5. za opóźnienie w uporządkowaniu terenu po odstąpieniu Wykonawcy od umowy w wyznaczonym terminie w wysokości 0,5% wynagrodzenia określonego w § 7 ust. 1 (brutto) za każdy dzień opóźnienia.
- 2.6. w przypadku, gdy roboty objęte przedmiotem niniejszej umowy będzie wykonywał podmiot inny niż Wykonawca, albo Podwykonawca nie zaakceptowany przez Zamawiającego – karę umowną w wysokości 10% wynagrodzenia za cały przedmiot umowy określonego w § 7 ust. 1 (brutto).
- 2.7. jeżeli czynności zastrzeżone dla kierownika budowy będzie wykonywała inna osoba niż wskazana w ofercie przetargowej, albo nie zaakceptowana przez Zamawiającego – karę umowną w wysokości 10% wynagrodzenia za cały przedmiot umowy określonego w § 7 ust. 1 (brutto).
3. Zamawiający zapłaci Wykonawcy karę umowną:
 - 3.1. za opóźnienie w przekazaniu placu budowy - rozbiórki w wysokości 0,5%, wynagrodzenia określonego w § 7 ust. 1 (brutto) za przedmiot umowy za każdy dzień opóźnienia, licząc od następnego dnia po terminie w którym plac budowy - rozbiórki miał być przekazany,
 - 3.2. za opóźnienie w przystąpieniu do odbioru w wysokości 0,5%, wynagrodzenia określonego w § 7 ust. 1 (brutto) za przedmiot umowy za każdy dzień opóźnienia, licząc od następnego dnia po terminie w którym odbiór miał być rozpoczęty,
 - 3.3. za odstąpienie od umowy przez Wykonawcę lub Zamawiającego, z przyczyn leżących po stronie Zamawiającego z wyłączeniem sytuacji zaistnienia istotnej zmiany okoliczności powodującej, że wykonanie umowy nie leży w interesie publicznym, czego nie można było przewidzieć w chwili zawarcia umowy, w wysokości 10% wynagrodzenia za cały przedmiot umowy określonego w § 7 ust. 1 (brutto).
4. Wykonawca zapłaci Zamawiającemu karę umowną w terminie 10 dni od daty wystąpienia przez Zamawiającego z żądaniem zapłacenia kary. W razie opóźnienia w zapłacie Zamawiający może potrącić należną mu karę z dowolnej należności przysługującej Wykonawcy względem Zamawiającego, na co Wykonawca wyraża nieodwołalną zgodę.
5. Zamawiający zapłaci Wykonawcy karę umowną w terminie 10 dni od daty wystąpienia przez Wykonawcę z żądaniem zapłacenia kary.
6. Strony zastrzegają sobie prawo do dochodzenia odszkodowania uzupełniającego przenoszącego wysokość kar umownych do wysokości rzeczywiście poniesionej szkody.

§ 11 Zmiana umowy

1. Zamawiający dopuszcza zmianę postanowień zawartej umowy w stosunku do treści złożonej oferty, na podstawie której dokonano wyboru Wykonawcy w następujących przypadkach i na określonych warunkach:
 - 1.1. dopuszczalna jest zmiana umowy polegająca na zmianie danych Wykonawcy bez zmian samego Wykonawcy (np. zmiana siedziby, adresu, nazwy);
 - 1.2. dopuszczalna jest zmiana wynagrodzenia umownego Wykonawcy w przypadku ustawowej zmiany powszechnie obowiązujących przepisów w zakresie wysokości stawki podatku od towarów i usług na przedmiot świadczenia;
 - 1.3. dopuszczalna jest zmiana umowy dotycząca wydłużenia terminu realizacji przedmiotu umowy, w przypadku gdy warunki atmosferyczne uniemożliwiają wykonanie robót zgodnie z reżimami technologicznymi obowiązującymi dla danego rodzaju prac. Decyzję w tym zakresie podejmuje Zamawiający. Warunkiem uwzględnienia wniosku Wykonawcy będą

- zapisy o wstrzymaniu, a następnie podjęciu realizacji robót z powodu złych warunków atmosferycznych z podaniem ich parametrów dokonane przez kierownika budowy w dzienniku rozbiórki, a następnie potwierdzone przez Inspektora nadzoru. Termin realizacji przedmiotu umowy ulega przedłużeniu o czas trwania przeszkody.
- 1.4. dopuszczalne jest wydłużenie terminu wykonania umowy z powodu wystąpienia siły wyższej oraz z powodu okoliczności, za które wyłączną winę ponosi Zamawiający;
 - 1.5. dopuszczalna jest zmiana terminu zapłaty wynagrodzenia umownego Wykonawcy;
 - 1.6. wystąpiła konieczność wprowadzenia zmian w dokumentacji projektowej, czego nie przewidziano w chwili zawarcia umowy;
 - 1.7. wystąpiła konieczność zmiany osób wskazanych w § 6 niniejszej umowy.
2. Zmiana postanowień zawartej umowy wymaga, pod rygorem nieważności formy pisemnej, chyba, że przepisy odrębne wymagają formy szczególnej. Zmiana umowy na wniosek Wykonawcy wymaga wykazania okoliczności uprawniających do dokonania tej zmiany.

§ 12 Odstąpienie od umowy

1. Oprócz przypadków wymienionych w Kodeksie cywilnym, innych przepisach obowiązującego prawa, stronom przysługuje prawo odstąpienia od umowy w następujących sytuacjach:
 - 1.1. Zamawiającemu przysługuje prawo do odstąpienia od umowy:
 - 1.1.1. w razie zaistnienia istotnej zmiany okoliczności powodującej, że wykonanie umowy nie leży w interesie publicznym, czego nie można było przewidzieć w chwili zawarcia umowy. W takim przypadku Wykonawcy przysługuje jedynie wynagrodzenie należne z tytułu wykonania części umowy;
 - 1.1.2. gdy Wykonawca nie stawił się do przekazania placu budowy - rozbiórki w wyznaczonym przez Zamawiającego terminie, nie rozpoczął robót w wyznaczonym terminie bez uzasadnionych przyczyn;
 - 1.1.3. gdy Wykonawca skierował bez akceptacji Zamawiającego do kierowania robotami inne osoby niż wskazane w ofercie przetargowej,
 - 1.1.4. gdy wielokrotnie naliczono kary umowne za nienależyte wykonanie przedmiotu umowy;
 - 1.1.5. gdy Wykonawca przerwał realizację robót bez uzasadnionej przyczyny i przerwa trwa dłużej niż 14 dni;
 - 1.1.6. gdy Wykonawca realizuje przedmiot umowy niezgodnie z postanowieniami określonymi w niniejszej umowie.
 - 1.2. Wykonawcy przysługuje prawo do odstąpienia od umowy jeżeli:
 - 1.2.1. Zamawiający zawiadomi Wykonawcę, iż wobec zaistnienia uprzednio nieprzewidzianych okoliczności nie będzie mógł spełnić swoich zobowiązań umownych wobec Wykonawcy.
2. Oświadczenie o odstąpieniu od umowy powinno nastąpić w formie pisemnej pod rygorem nieważności takiego oświadczenia i musi zawierać uzasadnienie. Termin na złożenie oświadczenia o odstąpieniu wynosi 30 dni od powzięcia wiadomości o okolicznościach uprawniających do odstąpienia od umowy, a określonych w niniejszym paragrafie.
3. W przypadku odstąpienia od umowy, Wykonawcę oraz Zamawiającego obciążają następujące obowiązki szczególne:
 - 3.1. Wykonawca zabezpieczy przerwane roboty w zakresie obustronnie uzgodnionym na koszt strony odpowiedzialnej za przyczynę odstąpienia,
 - 3.2. Zamawiający dokona protokolarnego odbioru robót, wg stanu na dzień odstąpienia;
 - 3.3. W terminie 7 dni od daty odstąpienia od umowy Wykonawca przy udziale Zamawiającego sporządzi nieodpłatnie szczegółowy protokół inwentaryzacji robót w toku, według stanu na dzień odstąpienia;
 - 3.4. Wykonawca przekaze Zamawiającemu wykonane roboty, atesty, gwarancje oraz wszelkie dokumenty związane z realizacją umowy.
 - 3.5. Wykonawca niezwłocznie, a najpóźniej w terminie 30 dni uporządkuje plac budowy - rozbiórki.

4. W przypadku odstąpienia od umowy z przyczyn, za które Wykonawca nie odpowiada, Zamawiający zapłaci odpowiednie wynagrodzenie za roboty, które zostały wykonane do dnia odstąpienia.
5. Prawo odstąpienia od umowy może być wykonane do dnia 31 grudnia 2012 r.

§ 13 Spory

- 1 W razie powstania sporu na tle wykonania niniejszej umowy obie strony są zobowiązane przede wszystkim do wyczerpania drogi postępowania reklamacyjnego.
- 2 Reklamację wykonuje się poprzez skierowanie drugiej Stronie konkretnego roszczenia na piśmie.
- 3 Strona, do której wpłynęło roszczenie ma obowiązek do pisemnego ustosunkowania się do zgłoszonego roszczenia w terminie 14 dni od daty zgłoszenia.
- 4 W razie odmowy uznania roszczenia, względnie nie udzielenia odpowiedzi w terminie, o którym mowa w ust. 3, zainteresowana Strona uprawniona jest do wystąpienia na drogę sądową. Wszelkie spory wynikające z niniejszej umowy rozstrzygane będą przez Sąd właściwy miejscowo dla siedziby Zamawiającego.

§ 14 Podwykonawstwo

1. Wykonawca każdorazowo przedłoży Zamawiającemu tekst zawartej z podwykonawcami umowy lub co najmniej jej projekt wraz z częścią dokumentacji dotyczącej wykonania robót objętych tą umową lub projektem.
2. Umowa zawarta z podwykonawcą musi być zawarta w formie pisemnej pod rygorem nieważności. Dotyczy to również jej ewentualnych zmian lub uzupełnień.
3. Podwykonawstwo nie zmienia zobowiązań Wykonawcy. Wykonawca jest odpowiedzialny za działania, uchybienia i zaniedbania podwykonawcy, jego przedstawicieli lub pracowników w takim samym zakresie jak za swoje działania.
4. Jakakolwiek przerwa w realizacji przedmiotu umowy wynikająca z braku podwykonawcy będzie traktowana, jako przerwa wynikła z przyczyn zależnych od Wykonawcy i nie może stanowić podstawy do zmiany terminu zakończenia robót.
5. Wykonawca jest w pełni odpowiedzialny w stosunku do Zamawiającego za zleczone do podwykonania części robót stanowiących przedmiot niniejszej umowy, jak za własne.

§ 15 Zabezpieczenie należytego wykonania umowy i roszczeń z tytułu gwarancji jakości i rękojmi

1. Wykonawca wniesie zabezpieczenie należytego wykonania umowy najpóźniej w dniu zawarcia umowy lecz przed jej podpisaniem. Wykonawca złoży zabezpieczenie należytego wykonania umowy, w wysokości 10 % wynagrodzenia brutto za wykonanie przedmiotu umowy, określonego w ofercie oraz w § 7 ust. 1 niniejszej umowy.
2. Zwrot lub zwolnienie wniesionego zabezpieczenia należytego wykonania umowy nastąpi w następnym dniu po podpisaniu przez strony umowy protokołu odbioru końcowego bez zastrzeżeń.
3. Wykonawca w dniu podpisania przez strony niniejszej umowy protokołu odbioru końcowego bez zastrzeżeń wniesie zabezpieczenie na zabezpieczenie roszczeń z tytułu gwarancji i rękojmi w wysokości 3% wynagrodzenia brutto za wykonanie przedmiotu umowy określonego § 1 ust. 1 niniejszej umowy. Zabezpieczenie to wniesione zostanie w pieniądzu lub w formie gwarancji bankowej lub ubezpieczeniowej. Zabezpieczenie to zostanie zwrócone lub zwolnione w terminie 14 dni po upływie gwarancji jakości i rękojmi.

§ 16 Postanowienia końcowe

1. W sprawach nie uregulowanych niniejszą umową mają zastosowanie przepisy ustawy Prawo zamówień publicznych, Kodeksu cywilnego, ustawy Prawo budowlane oraz inne obowiązujące przepisy prawa.
2. Strony zobowiązują się wzajemnie do pisemnego zawiadamiania drugiej Strony o każdorazowej zmianie adresu wskazanego w Umowie. Doręczenie pod adres wskazany przez Stronę, w przypadku odesłania zwrotnego przez pocztę przesyłki wysłanej na podany adres uważa się za skuteczne z upływem siódmego dnia, licząc od dnia następującego po dniu wysłania, jeżeli przesyłka nie została podjęta przez adresata, bez względu na przyczynę niepodjęcia.

Adresy do doręczeń:

Wykonawcy:

Zamawiającego: PTBS Sp. z o.o. ul. Konfederacka 4, 60-281 Poznań

3. Wszelkie zmiany niniejszej umowy wymagają formy aneksu sporządzonego z zachowaniem formy pisemnej pod rygorem nieważności. Załączniki stanowią integralną część Umowy.
4. Umowę sporządzono w czterech jednobrzmiących egzemplarzach, jeden dla wykonawcy i trzy dla zamawiającego.

WYKONAWCA:

ZAMAWIAJĄCY:

Załącznik nr 9 do SIWZ
Załącznik nr 6 do wzoru umowy
Gwarancja

A

Załącznik nr 6 do wzoru umowy
Załącznik nr 9 do SIWZ

Poznań, dniar.
(miejsowość, data)

.....
pieczęć udzielającego gwarancji

GWARANCJA

Niniejszym, reprezentowaną przez:
zwanym w niniejszym dokumencie **GWARANTEM**:

1. Gwarant oświadcza, że udziela Zamawiającemu gwarancji jakości na wykonany przedmiot umowy.
2. Na wykonane roboty budowlane i materiały Wykonawca udziela Zamawiającemu 36-miesięcznej gwarancji jakości. Termin gwarancji biegnie od dnia dokonania odbioru protokołem odbioru końcowego bez zastrzeżeń.
3. Zamawiający może dochodzić roszczeń z tytułu gwarancji także po okresie wskazanym w pkt. 2, jeżeli zgłosił wadę przed upływem tego okresu.
4. Wady i usterki zgłaszane będą Gwarantowi w jego siedzibie na piśmie pod adresem lub za pośrednictwem telefonu pod nr
5. Gwarant oświadcza, że zobowiązuje się przystąpić do usuwania wad i usterek niezwłocznie, nie później jednak niż w ciągu 72 godzin od chwili zgłoszenia. Termin przystąpienia do usuwania wad i usterek w technicznie uzasadnionych przypadkach może zostać wydłużony jedynie za zgodą Zamawiającego.
6. Całkowite usunięcie zgłoszonych wad i usterek nastąpi niezwłocznie, nie później jednak niż w terminie 7 dni od ich zgłoszenia. Termin ten w technicznie uzasadnionych przypadkach może zostać wydłużony jedynie za zgodą Zamawiającego.
7. W przypadku opóźnienia w usuwaniu zgłoszonych wad i usterek lub nienależytego wykonania napraw gwarancyjnych Zamawiający, po pisemnym wezwaniu i wyznaczeniu dodatkowego terminu do ich usunięcia ma prawo do przeprowadzenia prac polegających na usunięciu ujawnionych wad i usterek, przy pomocy innych podmiotów, na koszt Gwaranta, na co ten ostatni wyraża nieodwołalną zgodę.
8. W przypadku nie przystąpienia do usuwania wad i usterek w terminie określonym w pkt 5 lub nie usunięcia wad lub usterek w terminie określonym w pkt 6, Zamawiający niezależnie od wykonania uprawnień opisanych w pkt. 7 powyżej, może naliczyć karę umowną za opóźnienie w usunięciu wad stwierdzonych przy odbiorze lub w okresie gwarancji, w wysokości 0,5% wynagrodzeniazł brutto za przedmiot umowy, za każdy dzień opóźnienia liczonego od dnia wyznaczonego na usunięcie wad.
9. Gwarant nie może odmówić usunięcia wad i usterek bez względu na związane z tym koszty.
10. Do upływu gwarancji Gwarant zobowiązany jest pisemnie informować Zamawiającego o zmianie swej siedziby. W przypadku, gdy list wysłany do Gwaranta, na ostatnio podany adres, powróci z adnotacją np. „adresat nieznany”, „adresat wyprowadził się” lub gdy list (polecony/ za zwrotnym potwierdzeniem odbioru) nie zostanie odebrany, Zamawiający uprawniony jest do niezwłocznego przeprowadzenia prac polegających na usunięciu ujawnionych wad na koszt Gwaranta.
11. Zmiany niniejszego dokumentu wymagają, pod rygorem nieważności, zachowania formy pisemnej i zgody Zamawiającego.
12. W sprawach nie uregulowanych niniejszym dokumentem zastosowanie ma umowa nr PTBS/...../2012 z dnia oraz odpowiednie przepisy prawa.
13. Niniejsza gwarancja stanowi integralną część w/w umowy zawartej pomiędzy stronami.
14. Gwarancję sporządzono w 4 jednobrzmiących egzemplarzach, jeden dla wykonawcy i trzy dla zamawiającego.

.....
GWARANT